



**АДМИНИСТРАЦИЯ МУНИЦИПАЛЬНОГО ОБРАЗОВАНИЯ  
КУЩЁВСКИЙ РАЙОН**

**ПОСТАНОВЛЕНИЕ**

от 29.10.2019

№ 2370

ст-ца Кущёвская

**Об утверждении административного регламента по  
предоставлению муниципальной услуги «Выдача  
разрешений на строительство, реконструкцию объектов  
капитального строительства»**

В соответствии с Градостроительным кодексом Российской Федерации, Федеральным законом от 3 июля 2016 года № 373-ФЗ «О внесении изменений в Градостроительный кодекс Российской Федерации, отдельные законодательные акты Российской Федерации в части совершенствования регулирования подготовки, согласования и утверждения документации по планировке территории и обеспечения комплексного и устойчивого развития территорий и признании утратившим силу отдельных положений законодательных актов Российской Федерации», Федеральным законом от 27 июля 2010 года № 210-ФЗ «Об организации представления государственных и муниципальных услуг» **п о с т а н о в л я ю:**

1. Утвердить административный регламент по предоставлению муниципальной услуги «Выдача разрешений на строительство, реконструкцию объектов капитального строительства» согласно приложению к настоящему постановлению.

2. Признать утратившим силу постановление администрации муниципального образования Кущевский район от 31 августа 2017 года № 1648 «Об утверждении административного регламента по предоставлению муниципальной услуги «Выдача разрешений на строительство, реконструкцию объектов капитального строительства».

3. Управлению архитектуры и градостроительства администрации муниципального образования Кущевский район (Попандопуло) обнародовать настоящее постановление в специально установленных местах и разместить на официальном сайте муниципального образования Кущевский район в информационно-телекоммуникационной сети «Интернет».

4. Контроль за выполнением настоящего постановления возложить на заместителя главы муниципального образования Кущевский район М.А.Филоненко.

5. Постановление вступает в силу со дня его обнародования.

Глава муниципального образования  
Кущевский район

И.А.Гузев

ПРИЛОЖЕНИЕ  
УТВЕРЖДЕН  
постановлением администрации  
муниципального образования  
Кущевский район  
от 29.10. 2019г. № 2370

АДМИНИСТРАТИВНЫЙ РЕГЛАМЕНТ  
предоставления администрацией муниципального образования Кущевский  
район муниципальной услуги «Выдача разрешений на строительство,  
реконструкцию объектов капитального строительства»

ст-ца Кущевская  
2019г.

## 1. Общие положения

### Подраздел 1.1. Предмет регулирования административного регламента

1.1.1. Административный регламент предоставления администрацией муниципального образования Кушевский район муниципальной услуги «Выдача разрешений на строительство, реконструкцию объектов капитального строительства» (далее – регламент) определяет стандарты, сроки и последовательность административных процедур (действий) предоставления администрацией муниципального образования Кушевский район муниципальной услуги по выдаче разрешений на строительство, реконструкцию объектов капитального строительства (далее – муниципальная услуга).

1.1.2. Разрешение на строительство, реконструкцию объектов капитального строительства (далее – разрешение на строительство) выдается администрацией муниципального образования Кушевский район для строительства:

а) объектов капитального строительства, строительство, реконструкцию которого планируется осуществлять в границах сельских поселений Кушевского района, за исключением объектов, выдача разрешений на строительство которых, не относится к полномочиям органов местного самоуправления, в соответствии с частями 5, 5.1, 6 статьи 51 Градостроительного кодекса Российской Федерации.

б) в случае, если строительство объекта капитального строительства планируется осуществить на территориях двух и более поселений или на межселенной территории в границах Кушевского района, и в случае реконструкции объекта капитального строительства, расположенного на территориях двух и более поселений или на межселенной территории в границах Кушевского района.

1.1.3. В случае, если при проведении работ по сохранению объекта культурного наследия местного (муниципального) значения затрагиваются конструктивные и другие характеристики надежности и безопасности такого объекта, администрацией муниципального образования Кушевский район, выдается разрешение на строительство в соответствии с Градостроительным кодексом Российской Федерации.

1.1.4. Выдача разрешения на строительство не требуется в случае:

1) строительства, реконструкции гаража на земельном участке, предоставленном физическому лицу для целей, не связанных с осуществлением предпринимательской деятельности, или строительства, реконструкции на садовом земельном участке жилого дома, садового дома, хозяйственных построек;

2) строительства, реконструкции объектов индивидуального жилищного строительства;

3) строительства, реконструкции объектов, не являющихся объектами капитального строительства (киосков, навесов, и других);

4) строительства на земельном участке строений и сооружений вспомогательного использования;

5) изменения объектов капитального строительства и (или) их частей, если такие изменения не затрагивают конструктивные и другие характеристики их надежности и безопасности и не превышают предельные параметры разрешенного строительства, реконструкции, установленные градостроительным регламентом;

6) капитального ремонта объектов капитального строительства;

7) строительства, реконструкции буровых скважин, предусмотренных подготовленными, согласованными и утвержденными в соответствии с законодательством Российской Федерации о недрах техническим проектом разработки месторождений полезных ископаемых или иной проектной документацией на выполнение работ, связанных с использованием участками недр;

8) строительства, реконструкции объектов, предназначенных для транспортировки природного газа под давлением до 0,6 мегапаскаля включительно;

9) иных случаях, если в соответствии с Градостроительным кодексом Российской Федерации, нормативными правовыми актами Правительства Российской Федерации, законодательством Краснодарского края о градостроительной деятельности получение разрешения на строительство не требуется.

Выдача разрешения на строительство не требуется также в отношении указанных в пункте 1.1.4 подраздела 1.1 настоящего регламента объектов, которые были построены, реконструированы или изменены до введения в действие Градостроительного кодекса РФ.

1.1.5. В случае, если земельный участок, находящийся в государственной или муниципальной собственности, предоставлен в аренду для комплексного освоения территории, выдача разрешения на строительство объектов капитального строительства - многоквартирных домов в границах данной территории допускается только после образования земельных участков из такого земельного участка в соответствии с утвержденными проектом планировки территории и проектом межевания территории.

## **Подраздел 1.2. Круг заявителей**

Заявителями в соответствии с регламентом являются: физические и юридические лица, которые являются застройщиками в соответствии с действующим градостроительным законодательством Российской Федерации либо их уполномоченные представители (далее – заявитель, заявители).

Застройщик - это физическое или юридическое лицо, обеспечивающее на принадлежащем ему земельном участке или на земельном участке иного правообладателя (которому при осуществлении бюджетных инвестиций в объекты капитального строительства муниципальной собственности органы местного самоуправления передали в случаях, установленных бюджетным

законодательством Российской Федерации, на основании соглашений свои полномочия муниципального заказчика) строительство, реконструкцию, капитальный ремонт, снос объектов капитального строительства, а также выполнение инженерных изысканий, подготовку проектной документации для их строительства, реконструкции, капитального ремонта. Застройщик вправе передать свои функции, предусмотренные законодательством о градостроительной деятельности, техническому заказчику.

### **Подраздел 1.3. Требования к порядку информирования о предоставлении муниципальной услуги**

1.3.1. Предоставление муниципальной услуги осуществляется управлением архитектуры и градостроительства администрации муниципального образования Кушевский район (далее – управление).

1.3.2. Информирование о предоставлении муниципальной услуги осуществляется:

в устной форме при личном обращении;

с использованием телефонной связи;

по письменным обращениям;

в форме электронного документа посредством направления на адрес электронной почты.

1.3.3. В филиалах государственного автономного учреждения Краснодарского края «Многофункциональный центр предоставления государственных и муниципальных услуг Краснодарского края» («МФЦ»), в том числе в филиале государственного автономного учреждения Краснодарского края «Многофункциональный центр предоставления государственных и муниципальных услуг Краснодарского края» по Кушевскому району Краснодарского края:

при личном обращении;

посредством Единого портала многофункциональных центров предоставления государственных и муниципальных услуг Краснодарского края в информационно-телекоммуникационной сети «Интернет» - <http://www.e-mfc.ru>.

1.3.4. Информация о местонахождении и графике работы, справочных телефонах, официальных сайтах многофункциональных центров предоставления государственных и муниципальных услуг Краснодарского края размещаются на Едином портале многофункциональных центров предоставления государственных и муниципальных услуг Краснодарского края в информационно-телекоммуникационной сети «Интернет» - <http://www.e-mfc.ru>.

1.3.5. Посредством размещения информации на официальном Интернет-портале администрации муниципального образования Кушевский район. Адрес официального сайта <http://www.adm-kush.ru>. (далее - официальный сайт).

1.3.6. Посредством размещения информации на «Едином портале государственных и муниципальных услуг (функций)»: [www.gosuslugi.ru](http://www.gosuslugi.ru) и

«Портале государственных и муниципальных услуг (функций) Краснодарского края» (далее – Региональный портал): <http://pgu.krasnodar.ru> в информационно-телекоммуникационной сети «Интернет» (далее – Единый Портал).

1.3.7. Посредством размещения информационных стендов в МФЦ и уполномоченном органе.

Информационные стенды, размещённые в МФЦ и уполномоченном органе, должны содержать:

режим работы, адреса администрации муниципального образования Кушевский район, управления и МФЦ;

адрес официального Интернет-портала администрации муниципального образования Кушевский район, адрес электронной почты управления;

почтовые адреса, телефоны, фамилии руководителей администрации муниципального образования Кушевский район, МФЦ и управления;

порядок получения консультаций о предоставлении муниципальной услуги;

порядок и сроки предоставления муниципальной услуги;

образцы заявлений о предоставлении муниципальной услуги и образцы заполнения таких заявлений;

перечень документов, необходимых для предоставления муниципальной услуги;

основания для отказа в приёме документов о предоставлении муниципальной услуги;

основания для отказа в предоставлении муниципальной услуги;

досудебный (внесудебный) порядок обжалования решений и действий (бездействия) администрации муниципального образования Кушевский район, управления, МФЦ, а также должностных лиц, муниципальных служащих и работников МФЦ;

иную информацию, необходимую для получения муниципальной услуги.

Указанная информация размещается на официальном Интернет-портале администрации муниципального образования Кушевский район и на сайте МФЦ.

В МФЦ могут быть размещены иные источники информирования, содержащие актуальную информацию, необходимую для получения муниципальной услуги.

1.3.8. Посредством телефонной связи:

«горячая линия» МФЦ – 8-800-2500-549;

управление - 8 (86168) 4-07-45.

На Едином Портале размещается следующая информация:

1) исчерпывающий перечень документов, необходимых для предоставления муниципальной услуги, требования к оформлению указанных документов, а также перечень документов, которые заявитель вправе представить по собственной инициативе;

2) круг заявителей;

- 3) срок предоставления муниципальной услуги;
- 4) результаты предоставления муниципальной услуги, порядок представления документа, являющегося результатом предоставления муниципальной услуги;
- 5) размер государственной пошлины, взимаемой за предоставление муниципальной услуги (при необходимости ее оплаты);
- 6) исчерпывающий перечень оснований для приостановления или отказа в предоставлении муниципальной услуги;
- 7) о праве заявителя на досудебное (внесудебное) обжалование действий (бездействия) и решений, принятых (осуществляемых) в ходе предоставления муниципальной услуги;
- 8) формы заявлений (уведомлений, сообщений), используемые при предоставлении муниципальной услуги.

Информация на Едином портале о порядке и сроках предоставления муниципальной услуги на основании сведений, содержащихся в федеральной государственной информационной системе «Федеральный реестр государственных и муниципальных услуг (функций)», региональной государственной информационной системе «Реестр государственных услуг (функций) Краснодарского края», предоставляется заявителю бесплатно.

Доступ к информации о сроках и порядке предоставления муниципальной услуги осуществляется без выполнения заявителем каких-либо требований, в том числе без использования программного обеспечения, установка которого на технические средства заявителя требует заключения лицензионного или иного соглашения с правообладателем программного обеспечения, предусматривающего взимание платы, регистрацию или авторизацию заявителя, или предоставление им персональных данных.

1.3.9. На официальном сайте администрации муниципального образования Куцевский район в информационно-телекоммуникационной сети «Интернет» размещается:

информация о режиме работы администрации муниципального образования Куцевский район;

информация о досудебном (внесудебном) порядке обжалования решений и действий (бездействия) администрации муниципального образования Куцевский район, а также должностных лиц и муниципальных служащих;

перечень услуг, которые являются необходимыми и обязательными для предоставления муниципальных услуг администрации муниципального образования Куцевский район и оказываются организациями, участвующими в предоставлении муниципальных услуг;

настоящий регламент;

иная информация, необходимая для получения муниципальной услуги.

1.3.10. Справочная информация:

место нахождения и графики работы администрации муниципального образования Куцевский район, а также МФЦ;

справочные телефоны администрации муниципального образования Кушевский район, организаций, участвующих в предоставлении муниципальной услуги, в том числе номер телефона-автоинформатора;

адреса официальных сайтов, а также электронной почты и (или) формы обратной связи администрации муниципального образования Кушевский район, в сети «Интернет», а также МФЦ размещена на официальном сайте администрации муниципального образования Кушевский район, в сети «Интернет», в федеральной государственной информационной системе «Федеральный реестр государственных услуг (функций)» (далее - федеральный реестр) и на «Едином портале государственных функций и муниципальных услуг Краснодарского края в информационно-телекоммуникационной сети «Интернет» - <http://www.e-mfc.ru>.

1.3.11. Информация о предоставлении муниципальной услуги предоставляется бесплатно.

1.3.12. Информация о порядке предоставления муниципальной услуги (по вопросам регистрации и исполнения обращений физических лиц и юридических лиц) предоставляется специалистами МФЦ, сотрудниками управления (далее - специалист).

1.3.13. Информирование заявителей организуется индивидуально или публично. Форма информирования может быть устной или письменной, в зависимости от формы обращения заявителей и (или) их представителей.

Консультирование по вопросам предоставления муниципальной услуги осуществляется по следующим вопросам:

перечень документов, необходимых для предоставления муниципальной услуги, комплектность (достаточность) представленных документов;

источник получения документов, необходимых для предоставления муниципальной услуги;

времени подготовки и выдачи документов;

срок предоставления муниципальной услуги;

порядок обжалования действий (бездействия) и решений, осуществляемых и принимаемых в ходе предоставления муниципальной услуги.

1.3.14. Для получения консультации по вопросу предоставления муниципальной услуги заявитель обращается к специалисту и сообщает ему свои имя и фамилию, а также излагает суть вопроса.

Срок предоставления консультации по каждой муниципальной услуге составляет не более десяти минут.

Обязанности специалистов при ответах на телефонные звонки, устные и письменные обращения граждан:

при ответах на телефонные звонки и устные обращения специалисты подробно и в вежливой форме информируют обратившихся по интересующим их вопросам. Ответ на телефонный звонок должен содержать информацию о наименовании органа, в который позвонил гражданин, фамилии, имени, отчестве и должности специалиста, принявшего телефонный звонок.



Рекомендуемое время для телефонного разговора - не более десяти минут;

специалист не вправе осуществлять консультации заинтересованных лиц, выходящие за рамки информирования, влияющего прямо или косвенно на результат предоставления муниципальной услуги;

специалист, осуществляющий устную консультацию, должен принять все необходимые меры для дачи полного ответа на поставленные вопросы, в случае необходимости - с привлечением компетентных специалистов. Время ожидания заинтересованных лиц при индивидуальном устном информировании не может превышать двадцати минут;

в случае если для подготовки ответа требуется продолжительное время, специалист, осуществляющий индивидуальное устное информирование, может предложить заинтересованному лицу обратиться за необходимой информацией в письменном виде, либо согласовать с ним другое время для устного информирования;

при устном обращении заинтересованных лиц специалист, осуществляющий прием и информирование, дает ответ самостоятельно. Если специалист не может ответить на вопрос самостоятельно, то он может предложить переадресовать заявителя к руководителю соответствующего органа, предоставляющего муниципальную услугу, а также обратиться с вопросом в письменной форме, либо согласовать с заявителем другое время для получения консультации.

1.3.15. Специалист, осуществляющий прием и консультирование (по телефону или лично), должен корректно и внимательно относиться к физическим (юридическим) лицам, не унижая их чести и достоинства. Консультирование должно проводиться без больших пауз, лишних слов и эмоций.

Индивидуальное письменное информирование (по электронной почте) осуществляется путем направления электронного письма на адрес электронной почты заявителя и должно содержать четкий ответ на поставленные вопросы.

Индивидуальное письменное информирование (по почте) осуществляется путем направления письма на почтовый адрес заявителя и должно содержать четкий ответ на поставленные вопросы.

1.3.16. Места для информирования, предназначенные для ознакомления заявителей с информационными материалами, оборудуются:

информационными стендами;

стульями и столами для оформления документов.

## **Раздел 2. Стандарт предоставления муниципальной услуги**

### **2.1. Наименование муниципальной услуги**

2.1.1. «Выдача разрешений на строительство, реконструкцию объектов капитального строительства»

2.2. Наименование органа, предоставляющего муниципальную услугу

2.2.1. Муниципальная услуга предоставляется администрацией муниципального образования Кушевский район через управление архитектуры и градостроительства администрации муниципального образования Кушевский район (далее – управление).

2.2.2. Заявитель (представитель заявителя) независимо от его места жительства или места пребывания (для физических лиц, включая индивидуальных предпринимателей) либо места нахождения (для юридических лиц) имеет право на обращение в любой по его выбору МФЦ в пределах территории Краснодарского края для предоставления ему муниципальной услуги по экстерриториальному принципу.

Предоставление муниципальной услуги в многофункциональных центрах по экстерриториальному принципу осуществляется на основании соглашений о взаимодействии, заключенных уполномоченным многофункциональным центром и администрацией муниципального образования Кушевский район.

2.2.3. Запрещено требовать от заявителя представления документов и информации или осуществления действий, указанных в части 1 статьи 7 Федерального Закона от 27 июля 2010 года № 210-ФЗ «Об организации предоставления государственных и муниципальных услуг», в том числе согласований, необходимых для получения муниципальной услуги и связанных с обращением в иные органы местного самоуправления, государственные органы, организации, за исключением получения услуг, и получения документов и информации, включенных в перечень услуг, которые являются необходимыми и обязательными для предоставления муниципальных услуг, утвержденный решением Совета муниципального образования Кушевский район.

2.2.4. Для получения муниципальной услуги заявитель вправе обратиться в МФЦ в соответствии со статьей 15.1 Федерального закона от 27 июля 2010 года № 210-ФЗ «Об организации предоставления государственных и муниципальных услуг» путем подачи комплексного запроса о предоставлении нескольких государственных и (или) муниципальных услуг.

### **Подраздел 2.3. Описание результата предоставления муниципальной услуги.**

2.3.1. Результатом предоставления муниципальной услуги является выдача заявителю:

При принятии решения о выдаче (отказе в выдаче) разрешения на строительство:

разрешения на строительство, реконструкцию объектов капитального строительства (далее – разрешение на строительство), или

уведомления администрации муниципального образования Кушевский район об отказе в выдаче разрешения на строительство реконструкцию объектов капитального строительства с указанием причин отказа (далее –

уведомление об отказе в выдаче разрешения на строительство).

2.3.2. Результаты предоставления муниципальной услуги, указанные в пункте 2.3.1 подраздела 2.3 раздела 2 регламента, по экстерриториальному принципу в виде электронных документов и (или) электронных образов документов заверяются органа, предоставляющего муниципальную услугу.

Для получения результата предоставления муниципальной услуги на бумажном носителе заявитель имеет право обратиться непосредственно в орган, предоставляющий муниципальную услугу.

**Подраздел 2.4. Срок предоставления муниципальной услуги, в том числе с учетом необходимости обращения в организации, участвующие в предоставлении муниципальной услуги, срок приостановления предоставления муниципальной услуги в случае, если возможность приостановления предусмотрена законодательством Российской Федерации, срок выдачи (направления) документов, являющихся результатом предоставления муниципальной услуги**

2.4.1. Орган, предоставляющий муниципальную услугу, выдает разрешение на строительство или отказывает в выдаче такого разрешения в течение 7 рабочих дней со дня получения заявления, указанного в пункте 2.6.1 подраздела 2.6 регламента.

2.4.2. Срок приостановления предоставления муниципальной услуги законодательством не предусмотрен.

2.4.3. Срок выдачи (направления) документов, являющихся результатом предоставления муниципальной услуги, составляет 1 рабочий день.

**Подраздел 2.5. Нормативные правовые акты, регулирующие предоставление муниципальной услуги**

Перечень нормативных правовых актов, регулирующих отношения, возникающие в связи с предоставлением муниципальной услуги, размещен:

на официальном сайте администрации муниципального образования Кушевский район: <http://www.adm-kush.ru>;

в федеральном реестре;

на Едином портале, Региональном портале.

**Подраздел 2.6. Исчерпывающий перечень документов, необходимых в соответствии с нормативными правовыми актами для предоставления муниципальной услуги и услуг, которые являются необходимыми и обязательными для предоставления муниципальной услуги, подлежащих представлению заявителем, способы их получения заявителем, в том числе в электронной форме, порядок их представления**

2.6.1. Для получения разрешения на строительство, реконструкцию

объекта капитального строительства заявителем представляются следующие документы.

Основанием для предоставления муниципальной услуги является подача заявителем заявления о выдаче разрешения на строительство (далее – заявление), оформленное по форме, согласно приложению № 1 к настоящему регламенту.

К указанному заявлению прилагаются следующие документы:

1) правоустанавливающие документы на земельный участок, в том числе соглашение об установлении сервитута, решение об установлении публичного сервитута, а также схема расположения земельного участка или земельных участков на кадастровом плане территории, на основании которой был образован указанный земельный участок и выдан градостроительный план земельного участка (копия, 1 экземпляр):

1.1) при наличии соглашения о передаче в случаях, установленных бюджетным законодательством Российской Федерации, органом местного самоуправления полномочий (муниципального) заказчика, заключенного при осуществлении бюджетных инвестиций, - указанное соглашение, правоустанавливающие документы на земельный участок правообладателя, с которым заключено это соглашение (копия, 1 экземпляр);

2) результаты инженерных изысканий и следующие материалы, содержащиеся в утвержденной в соответствии с частью 15 статьи 48 Градостроительного кодекса Российской Федерации проектной документации: (подлинники, 1 экземпляр):

а) пояснительная записка;

б) схема планировочной организации земельного участка, выполненная в соответствии с информацией, указанной в градостроительном плане земельного участка, а в случае подготовки проектной документации применительно к линейным объектам проект полосы отвода, выполненный в соответствии с проектом планировки территории (за исключением случаев, при которых для строительства, реконструкции линейного объекта не требуется подготовка документации по планировке территории);

в) разделы, содержащие архитектурные и конструктивные решения, а также решения и мероприятия, направленные на обеспечение доступа инвалидов к объекту капитального строительства (в случае подготовки проектной документации применительно к объектам здравоохранения, образования, культуры, отдыха, спорта и иным объектам социально-культурного и коммунально-бытового назначения, объектам транспорта, торговли, общественного питания, объектам делового, административного, финансового, религиозного назначения, объектам жилищного фонда);

г) проект организации строительства объекта капитального строительства (включая проект организации работ по сносу объектов капитального строительства, их частей в случае необходимости сноса объектов капитального строительства, их частей для строительства, реконструкции других объектов капитального строительства);

3) положительное заключение экспертизы проектной документации, в соответствии с которой осуществляются строительство, реконструкция объекта капитального строительства, в том числе в случае, если данной проектной документацией предусмотрены строительство или реконструкция иных объектов капитального строительства, включая линейные объекты (применительно к отдельным этапам строительства в случае, предусмотренном частью 12.1 статьи 48 Градостроительного кодекса Российской Федерации проектной документации), если такая проектная документация подлежит экспертизе в соответствии со статьей 49 Градостроительного кодекса Российской Федерации проектной документации, положительное заключение государственной экспертизы проектной документации в случаях, предусмотренных частью 3.4 статьи 49 Градостроительного кодекса Российской Федерации проектной документации, положительное заключение государственной экологической экспертизы проектной документации в случаях, предусмотренных частью 6 статьи 49 Градостроительного кодекса Российской Федерации проектной документации (подлинник, 1 экземпляр);

3.1) подтверждение соответствия вносимых в проектную документацию изменений требованиям, указанным в части 3.8 статьи 49 Градостроительного кодекса Российской Федерации, предоставленное лицом, являющимся членом саморегулируемой организации, основанной на членстве лиц, осуществляющих подготовку проектной документации, и утвержденное привлеченным этим лицом в соответствии с Градостроительного кодекса Российской Федерации специалистом по организации архитектурно-строительного проектирования в должности главного инженера проекта, в случае внесения изменений в проектную документацию в соответствии с частью 3.8 статьи 49 Градостроительного кодекса Российской Федерации.

3.2) подтверждение соответствия вносимых в проектную документацию изменений требованиям, указанным в части 3.9 статьи 49 Градостроительного кодекса Российской Федерации, предоставленное органом исполнительной власти или организацией, проводившими экспертизу проектной документации, в случае внесения изменений в проектную документацию в ходе экспертного сопровождения в соответствии с частью 3.9 статьи 49 Градостроительного кодекса Российской Федерации.

4) разрешение на отклонение от предельных параметров разрешенного строительства, реконструкции (в случае, если застройщику было предоставлено такое разрешение в соответствии со статьей 40 Градостроительного кодекса Российской Федерации) (подлинник, 1 экземпляр);

5) согласие всех правообладателей объекта капитального строительства в случае реконструкции такого объекта, за исключением указанных в пункте 5.2 настоящей части случаев реконструкции многоквартирного дома;

5.1) в случае проведения реконструкции государственным (муниципальным) заказчиком, являющимся органом государственной власти (государственным органом), Государственной корпорацией по атомной энергии

"Росатом", Государственной корпорацией по космической деятельности "Роскосмос", органом управления государственным внебюджетным фондом или органом местного самоуправления, на объекте капитального строительства государственной (муниципальной) собственности, правообладателем которого является государственное (муниципальное) унитарное предприятие, государственное (муниципальное) бюджетное или автономное учреждение, в отношении которого указанный орган осуществляет соответственно функции и полномочия учредителя или права собственника имущества, - соглашение о проведении такой реконструкции, определяющее в том числе условия и порядок возмещения ущерба, причиненного указанному объекту при осуществлении реконструкции;

5.2) решение общего собрания собственников помещений и машино-мест в многоквартирном доме, принятое в соответствии с жилищным законодательством в случае реконструкции многоквартирного дома, или, если в результате такой реконструкции произойдет уменьшение размера общего имущества в многоквартирном доме, согласие всех собственников помещений и машино-мест в многоквартирном доме;

б) копия свидетельства об аккредитации юридического лица, выдавшего положительное заключение негосударственной экспертизы проектной документации, в случае, если представлено заключение негосударственной экспертизы проектной документации;

7) документы, предусмотренные законодательством Российской Федерации об объектах культурного наследия, в случае, если при проведении работ по сохранению объекта культурного наследия затрагиваются конструктивные и другие характеристики надежности и безопасности такого объекта;

8) копия решения об установлении или изменении зоны с особыми условиями использования территории в случае строительства объекта капитального строительства, в связи с размещением которого в соответствии с законодательством Российской Федерации подлежит установлению зона с особыми условиями использования территории, или в случае реконструкции объекта капитального строительства, в результате которой в отношении реконструированного объекта подлежит установлению зона с особыми условиями использования территории или ранее установленная зона с особыми условиями использования территории подлежит изменению;

9) копия договора о развитии застроенной территории или договора о комплексном развитии территории в случае, если строительство, реконструкцию объектов капитального строительства планируется осуществлять в границах территории, в отношении которой органом местного самоуправления принято решение о развитии застроенной территории или решение о комплексном развитии территории по инициативе органа местного самоуправления, за исключением случая принятия решения о самостоятельном осуществлении комплексного развития территории.

При подаче заявителем заявления (личное обращение) он должен

предъявить документ, удостоверяющий его личность, а в случае обращения представителя юридического или физического лица представить документ, подтверждающий его полномочия, в соответствии с законодательством Российской Федерации (копия, 1 экземпляр).

2.6.2. Документы, указанные в подпунктах 1, 2, 3 пункта 2.6.1 подраздела 2.6 регламента, направляются заявителем самостоятельно, если указанные документы (их копии или сведения, содержащиеся в них) отсутствуют в Едином государственном реестре недвижимости или едином государственном реестре заключений.

2.6.3. В случае, если строительство или реконструкция объекта капитального строительства планируется в границах территории исторического поселения федерального или регионального значения, к заявлению о выдаче разрешения на строительство может быть приложено заключение органа исполнительной власти субъекта Российской Федерации, уполномоченного в области охраны объектов культурного наследия, о соответствии раздела проектной документации объекта капитального строительства, содержащего архитектурные решения, предмету охраны исторического поселения и требованиям к архитектурным решениям объектов капитального строительства, установленным градостроительным регламентом применительно к территориальной зоне, расположенной в границах территории исторического поселения федерального или регионального значения.

2.6.4. Застройщик вправе осуществить строительство или реконструкцию объекта капитального строительства в границах территории исторического поселения федерального или регионального значения в соответствии с типовым архитектурным решением объекта капитального строительства, утвержденным в соответствии с Федеральным законом от 25 июня 2002 года № 73-ФЗ "Об объектах культурного наследия (памятниках истории и культуры) народов Российской Федерации" для данного исторического поселения. В этом случае в заявлении о выдаче разрешения на строительство указывается на такое типовое архитектурное решение.

2.6.5. Копии документов, указанных в пунктах 2.6.1 подраздела 2.6 регламента представляются вместе с подлинниками (личное обращение), которые после сверки возвращаются заявителю.

В случае невозможности предоставления подлинников, предоставляются нотариально заверенные копии.

2.6.6. Заявление и прилагаемые к нему документы могут быть поданы заявителем непосредственно в орган, предоставляющий муниципальную услугу, через Управление или многофункциональный центр либо в форме электронных документов посредством использования Регионального портала.

2.6.7. Для получения материалов, содержащихся в проектной документации, заявитель предоставляет в специализированную организацию градостроительный план земельного участка, технические условия на подключение к инженерным сетям.

Для получения градостроительного плана земельного участка заявитель

предоставляет в уполномоченный орган (Управление архитектуры и градостроительства) заявление.

**Подраздел 2.7. Исчерпывающий перечень документов, необходимых в соответствии с нормативными правовыми актами для предоставления муниципальной услуги, которые находятся в распоряжении государственных органов, органов местного самоуправления и иных органов, участвующих в предоставлении государственных и муниципальных услуг, и которые заявитель вправе представить, а также способы их получения заявителями, в том числе в электронной форме, порядок их представления**

2.7.1. Документами, необходимыми в соответствии с нормативными правовыми актами для получения разрешения на строительство, реконструкции объекта капитального строительства, которые находятся в распоряжении государственных органов, иных органов местного самоуправления и организаций, участвующих в предоставлении муниципальной услуги, и которые заявитель вправе представить, являются:

1) Сведения (выписки) из Единого государственного реестра юридических лиц (если заявителем является юридическое лицо) (копия, 1 экземпляр). Получается в ФНС России (ее территориальных органах).

2) Сведения (выписка) из Единого государственного реестра недвижимости об основных характеристиках и зарегистрированных правах на земельный участок (подлинник, 1 экземпляр). Получается в Управлении Росреестра по Краснодарскому краю (территориальных отделах).

3) Градостроительный план земельного участка, выданный не ранее чем за три года до дня представления заявления на получение разрешения на строительство, или в случае выдачи разрешения на строительство линейного объекта реквизиты проекта планировки территории и проекта межевания территории (за исключением случаев, при которых для строительства, реконструкции линейного объекта не требуется подготовка документации по планировке территории), реквизиты проекта планировки территории в случае выдачи разрешения на строительство линейного объекта, для размещения которого не требуется образование земельного участка (копия, 1 экземпляр).

4) Разрешение на отклонение от предельных параметров разрешенного строительства, реконструкции (в случае, если застройщику было предоставлено такое разрешение) (копия, 1 экземпляр).

Документы, указанные в подпунктах 3 - 4 настоящего пункта находятся в администрации муниципального образования Кущевский район, либо в органе, выдавшем указанный документ.

5) Решение об установлении или изменении зоны с особыми условиями использования территории в случае строительства объекта капитального строительства, в связи с размещением которого в соответствии с законодательством Российской Федерации подлежит установлению зона с



особыми условиями использования территории, или в случае реконструкции объекта капитального строительства, в результате которой в отношении реконструированного объекта подлежит установлению зона с особыми условиями использования территории или ранее установленная зона с особыми условиями использования территории подлежит изменению (копия, 1 экземпляр). Документ находится в распоряжении органа государственной власти или администрации муниципального образования Кушевский район, вынесших указанное решение.

## **Подраздел 2.8. Указание на запрет требовать от заявителя**

2.8.1. Запрещено требовать от заявителя предоставления документов и информации, а также осуществления действий, указанных в части 1 статьи 7 Федерального закона от 27 июля 2010 года № 210-ФЗ «Об организации предоставления государственных и муниципальных услуг».

2.8.2. Запрещено отказывать в приеме запроса и иных документов, необходимых для предоставления муниципальной услуги, в случае, если запрос и документы, необходимые для предоставления муниципальной услуги, поданы в соответствии с информацией о сроках и порядке предоставления муниципальной услуги, опубликованной на Едином портале, Региональном портале.

2.8.3. Запрещено отказывать в предоставлении муниципальной услуги в случае, если запрос и документы, необходимые для предоставления муниципальной услуги, поданы в соответствии с информацией о сроках и порядке предоставления муниципальной услуги, опубликованной на Едином портале, Региональном портале.

2.8.4. Запрещено требовать от заявителя совершения иных действий, кроме прохождения идентификации и аутентификации в соответствии с нормативными правовыми актами Российской Федерации, указания цели приема, а также предоставления сведений, необходимых для расчета длительности временного интервала, который необходимо забронировать для приема.

2.8.5. Запрещено требовать представления документов и информации, отсутствие и (или) недостоверность которых не указывались при первоначальном отказе в приеме документов, необходимых для предоставления государственной услуги, либо в предоставлении государственной услуги, за исключением случаев, предусмотренных пунктом 4 части 1 статьи 7 Федерального закона.

2.8.6. При предоставлении муниципальной услуги по экстерриториальному принципу уполномоченный орган не вправе требовать от заявителя (представителя заявителя) или МФЦ предоставления документов на бумажных носителях, если иное не установлено федеральными законами и принимаемыми в соответствии с ними актами Правительства Российской Федерации, законами Краснодарского края и принимаемыми в соответствии с

ними актами высшего исполнительного органа государственной власти Краснодарского края.

### **Подраздел 2.9. Исчерпывающий перечень оснований для отказа в приеме документов, необходимых для предоставления муниципальной услуги**

2.9.1. Основаниями для отказа в приеме документов, необходимых для предоставления муниципальной услуги, являются:

1) с заявлением о предоставлении муниципальной услуги обратилось лицо, не представившее документ, удостоверяющий его личность (при личном обращении) и (или) подтверждающий его полномочия как представителя физического лица или юридического лица;

2) поданное заявление не соответствует по форме и содержанию требованиям, предъявляемым к заявлению, согласно Приложению № 1, регламента;

3) отсутствие у заявителя одного или нескольких документов, предоставляемые в соответствии с пунктом 2.9 регламента;

4) копии документов не удостоверены в установленном законодательством порядке;

5) тексты документов написаны не разборчиво;

6) имена (наименование) заявителей, адреса их места жительства (места нахождения) написаны не полностью;

7) в документах имеются подчистки, приписки, зачеркнутые слова и иные не оговоренные исправления, дающие возможность неоднозначного толкования представленных документов и вызывающие сомнения в законности предоставленных документов;

8) документы содержат серьезные повреждения, наличие которых не позволяет однозначно истолковать их содержание; истек срок действия документа;

9) обращение заявителя об оказании муниципальной услуги, предоставление которой не осуществляется уполномоченным органом;

10) если, заявление, и документы, поданные в форме электронного документа, с использованием Регионального портала, не подписаны усиленной квалифицированной электронной подписью, либо подписаны усиленной квалифицированной электронной подписью, и в результате проверки такой квалифицированной подписи будет выявлено несоблюдение установленных условий признания ее действительности, в соответствии со статьей 11 Федерального закона от 6 апреля 2011 года № 63-ФЗ «Об электронной подписи».

В случае подачи заявления заявителем, по форме и содержанию, предъявляемых к заявлению, согласно приложению № 1 к настоящему регламенту, в форме электронного документа, с использованием Единого Портала, требуется простая электронная подпись.

В случае установления оснований для отказа в приеме документов, заявление с приложениями возвращаются заявителю.

Не может быть отказано заявителю в приеме дополнительных документов при наличии намерения их сдать.

2.9.2. Не допускается отказ в приеме заявления и иных документов, необходимых для предоставления муниципальной услуги, в случае, если заявление и документы, необходимые для предоставления муниципальной услуги, поданы в соответствии с информацией о сроках и порядке предоставления муниципальной услуги, опубликованной на Едином Портале.

2.9.3. О наличии основания для отказа в приеме документов заявителя информирует работник МФЦ (при обращении за услугой через МФЦ) либо специалист уполномоченного органа, ответственный за прием документов, объясняет заявителю содержание выявленных недостатков в представленных документах и предлагает принять меры по их устранению.

Уведомление об отказе в приеме документов, необходимых для предоставления муниципальной услуги подписывается работником МФЦ, специалистом уполномоченного органа и выдается заявителю с указанием причин отказа не позднее одного рабочего дня со дня обращения заявителя за получением муниципальной услуги.

Заявитель вправе отозвать свое заявление на любой стадии рассмотрения, согласования или подготовки документа уполномоченным органом, обратившись с соответствующим заявлением в уполномоченный орган, в том числе в электронной форме, либо через МФЦ.

Не допускается отказ в приеме заявления и иных документов, необходимых для предоставления услуги, в случае, если запрос и документы, необходимые для предоставления услуги, поданы в соответствии с информацией о сроках и порядке предоставления услуги, опубликованной на Едином портале и официальном сайте уполномоченного органа.

2.9.4. Отказ в приеме документов, необходимых для предоставления муниципальной услуги, не препятствует повторному обращению после устранения причины, послужившей основанием для отказа.

## **Подраздел 2.10. Исчерпывающий перечень оснований для приостановления услуги или отказа в предоставлении муниципальной услуги**

2.10.1. Основания для приостановления предоставления муниципальной услуги законодательством Российской Федерации не предусмотрены.

2.10.2. Основаниями для отказа в выдаче разрешений на строительство, реконструкции объекта капитального строительства, являются:

1) отсутствие документов, предусмотренных пунктами 2.6.1, подраздела 2.6 и пунктами 2.7.1, подраздела 2.7 настоящего регламента, или несоответствии представленных документов требованиям к строительству, реконструкции объекта капитального строительства, установленным на дату

выдачи представленного для получения разрешения на строительство градостроительного плана земельного участка, или в случае выдачи разрешения на строительство линейного объекта требованиям проекта планировки территории и проекта межевания территории (за исключением случаев, при которых для строительства, реконструкции линейного объекта не требуется подготовка документации по планировке территории), а также разрешенному использованию земельного участка и (или) ограничениям, установленным в соответствии с земельным и иным законодательством Российской Федерации и действующим на дату выдачи разрешения на строительство, требованиям, установленным в разрешении на отклонение от предельных параметров разрешенного строительства, реконструкции.

Неполучение или несвоевременное получение документов, запрошенных в соответствии с пунктами 2.7.1 подраздела 2.7 настоящего регламента, не может являться основанием для отказа в выдаче разрешения на строительство.

2) поступившее от органа исполнительной власти Краснодарского края, уполномоченного в области охраны объектов культурного наследия, заключение о несоответствии раздела проектной документации объекта капитального строительства предмету охраны исторического поселения и требованиям к архитектурным решениям объектов капитального строительства, установленным градостроительным регламентом применительно к территориальной зоне, расположенной в границах территории исторического поселения федерального или регионального значения (в случае, предусмотренном частью 11.1 статьи 51 Градостроительного кодекса Российской Федерации).

3) несоответствие проектной документации объектов капитального строительства ограничениям использования объектов недвижимости, установленным на приаэродромной территории.

2.10.3. Неполучение (несвоевременное получение) документов, запрошенных в соответствии с подразделом 2.7 настоящего регламента, не может являться основанием для отказа в предоставлении муниципальной услуги.

2.10.4. Не допускается отказ в предоставлении муниципальной услуги в случае, если запрос и документы, необходимые для предоставления услуги, поданы в соответствии с информацией о сроках и порядке предоставления услуги, опубликованной на Едином портале, Региональном портале и официальном сайте.

2.10.5. Отказ в предоставлении муниципальной услуги не препятствует повторному обращению после устранения причины, послужившей основанием для отказа.

Отказ в предоставлении муниципальной услуги может быть оспорен в судебном порядке.

**Подраздел 2.11. Перечень услуг, которые являются необходимыми и обязательными для предоставления муниципальной услуги, в том числе сведения о документе (документах), выдаваемом (выдаваемых) организациями, участвующими в предоставлении муниципальной услуги**

Услуги, которые являются необходимыми и обязательными для предоставления муниципальной услуги:

1) подготовка материалов, содержащихся в проектной документации:

а) пояснительная записка;

б) схема планировочной организации земельного участка, выполненная в соответствии с информацией, указанной в градостроительном плане земельного участка, с обозначением места размещения объекта капитального строительства, подъездов и проходов к нему, публичных сервитутов, объектов археологического наследия;

в) схема планировочной организации земельного участка, подтверждающая расположение линейного объекта в пределах красных линий, утвержденных в составе документации по планировке территории применительно к линейным объектам;

г) архитектурные решения;

д) сведения об инженерном оборудовании, сводный план сетей инженерно-технического обеспечения с обозначением мест подключения (технологического присоединения) проектируемого объекта капитального строительства к сетям инженерно-технического обеспечения;

е) проект организации строительства объекта капитального строительства;

ж) проект организации работ по сносу объектов капитального строительства, их частей;

з) перечень мероприятий по обеспечению доступа инвалидов к объектам здравоохранения, образования, культуры, отдыха, спорта и иным объектам социально-культурного и коммунально-бытового назначения, объектам транспорта, торговли, общественного питания, объектам делового, административного, финансового, религиозного назначения, объектам жилищного фонда в случае строительства, реконструкции указанных объектов при условии, что экспертиза проектной документации указанных объектов не проводилась в соответствии со статьей 49 Градостроительного кодекса РФ.

Осуществляется проектировщиком или любой проектной организацией, имеющим (имеющей), выданные саморегулируемой организацией, свидетельство, о допуске по организации подготовки проектной документации за счёт средств заявителя;

2) подготовка и выдача заключения экспертизы проектной документации объекта капитального строительства. Выполняется юридическим лицом, аккредитованным на право проведения негосударственной экспертизы проектной документации, за счёт средств заявителя;

3) предоставление копии свидетельства об аккредитации юридического

лица, выдавшего положительное заключение негосударственной экспертизы проектной документации, в случае, если представлено заключение негосударственной экспертизы проектной документации;

4) согласие всех правообладателей объекта капитального строительства в случае реконструкции такого объекта.

#### **Подраздел 2.12. Порядок, размер и основания взимания государственной пошлины или иной платы, взимаемой за предоставление муниципальной услуги**

Государственная пошлина или иная плата за предоставление муниципальной услуги не взимается. Предоставление муниципальной услуги осуществляется бесплатно.

#### **Подраздел 2.13. Порядок, размер и основания взимания платы за предоставление услуг, которые являются необходимыми и обязательными для предоставления муниципальной услуги, включая информацию о методике расчета размера такой платы**

Взимание платы за предоставление услуг, которые являются необходимыми и обязательными для предоставления муниципальной услуги, осуществляется в соответствии с действующим законодательством.

#### **Подраздел 2.14. Максимальный срок ожидания в очереди при подаче запроса о предоставлении муниципальной услуги, услуги, предоставляемой организацией, участвующей в предоставлении муниципальной услуги, и при получении результата предоставления таких услуг**

Срок ожидания в очереди при подаче заявления (уведомления) и документов, необходимых для предоставления муниципальной услуги, а также при получении результата предоставления муниципальной услуги на личном приеме не должен превышать 15 минут.

#### **Подраздел 2.15. Срок и порядок регистрации запроса заявителя о предоставлении муниципальной услуги и услуги, предоставляемой организацией, участвующей в предоставлении муниципальной услуги, в том числе в электронной форме**

Регистрация заявления и документов (содержащихся в них сведений), необходимых для предоставления муниципальной услуги, осуществляется в день их поступления.

Регистрация заявления и документов, указанных в пункте 2.6.1 подраздела 2.6 раздела и пункте 2.7.1 подраздела 2.7 регламента, поступившие

в выходной (нерабочий или праздничный) день, осуществляется в первый за ним рабочий день.

Срок регистрации заявления о предоставлении муниципальной услуги и документов (содержащихся в них сведений), представленных заявителем, не может превышать двадцати минут.

В случае подачи запроса и документов посредством использования Регионального портала, прием и регистрация запроса осуществляется в соответствии с пунктом 3.2.4. подраздела 3.2 раздела 2 настоящего регламента.

Регистрация заявления, поступившего в орган, предоставляющий муниципальную услугу, осуществляется в системе электронного документооборота специалистом органа, предоставляющего муниципальную услугу, ответственным за регистрацию входящей корреспонденции (в случае, направления запроса в электронной форме, заявление предварительно распечатывается). При регистрации заявлению присваивается соответствующий входящий номер.

**Подраздел 2.16. Требования к помещениям, в которых предоставляется муниципальная услуга, к залу ожидания, местам для заполнения запросов о предоставлении муниципальной услуги, информационным стендам с образцами их заполнения и перечнем документов, необходимых для предоставления каждой муниципальной услуги, размещению и оформлению визуальной, текстовой и мультимедийной информации о порядке предоставления такой услуги, в том числе к обеспечению доступности для инвалидов указанных объектов в соответствии с законодательством Российской Федерации о социальной защите инвалидов**

2.16.1. Информация о графике (режиме) работы управления, МФЦ размещается при входе в здание, в котором оно осуществляет свою деятельность, на видном месте.

Здание, в котором предоставляется муниципальная услуга, должно быть оборудовано отдельным входом для свободного доступа заявителей в помещение.

Вход в здание должен быть оборудован информационной табличкой (вывеской), содержащей информацию об управлении или МФЦ, осуществляющим предоставление муниципальной услуги, а также оборудован удобной лестницей с поручнями, пандусами для беспрепятственного передвижения граждан.

2.16.2. Места предоставления муниципальной услуги оборудуются, с учетом требований доступности для инвалидов, в соответствии с действующим законодательством Российской Федерации о социальной защите инвалидов, в том числе обеспечиваются:

условия для беспрепятственного доступа к объекту, на котором организовано предоставление услуг, к местам отдыха и предоставляемым

услугам;

возможность самостоятельного передвижения по территории объекта, на котором организовано предоставление услуг, входа в такой объект и выхода из него, посадки в транспортное средство и высадки из него, в том числе с использованием кресла-коляски;

сопровождение инвалидов, имеющих стойкие расстройства функции зрения и самостоятельного передвижения, и оказание им помощи на объекте, на котором организовано предоставление услуг;

надлежащее размещение оборудования и носителей информации, необходимых для обеспечения беспрепятственного доступа инвалидов к объекту и предоставляемым услугам с учетом ограничений их жизнедеятельности;

дублирование необходимой для инвалидов звуковой и зрительной информации, а также надписей, знаков и иной текстовой и графической информации знаками, выполненными рельефно-точечным шрифтом Брайля, допуск сурдопереводчика и тифлосурдопереводчика;

В случаях если существующие объекты социальной инфраструктуры невозможно полностью приспособить с учетом потребностей инвалидов, собственники этих объектов до их реконструкции или капитального ремонта должны принимать согласованные с одним из общественных объединений инвалидов, осуществляющих свою деятельность на территории муниципального образования город Краснодар, меры для обеспечения доступа инвалидов к месту предоставления услуги либо, когда это возможно, обеспечить предоставление необходимых услуг по месту жительства инвалида или в дистанционном режиме.

На каждой стоянке (остановке) автотранспортных средств выделяется не менее 10 процентов мест (но не менее одного места) для парковки специальных автотранспортных средств инвалидов. Указанные места для парковки не должны занимать иные транспортные средства. Инвалиды пользуются местами для парковки специальных автотранспортных средств бесплатно.

2.16.3. Помещения, в которых предоставляется муниципальная услуга, должны соответствовать санитарно-гигиеническим правилам и нормативам, правилам пожарной безопасности, безопасности труда. Помещения оборудуются системами кондиционирования (охлаждения и нагревания) и вентилирования воздуха, средствами оповещения о возникновении чрезвычайной ситуации. На видном месте располагаются схемы размещения средств пожаротушения и путей эвакуации людей. Предусматривается оборудование доступного места общественного пользования (туалет).

Помещения МФЦ для работы с заявителями оборудуются электронной системой управления очередью, которая представляет собой комплекс программно-аппаратных средств, позволяющих оптимизировать управление очередями заявителей. Порядок использования электронной системы управления предусмотрен регламентом МФЦ, утвержденным приказом директора МФЦ.



Прием документов в уполномоченном органе или МФЦ осуществляется в специально оборудованных помещениях или отведенных для этого кабинетах.

2.16.4. Текстовая информация о порядке предоставления услуги размещается на информационных стендах и должна находиться в местах ожидания заявителей.

Информационные стенды размещаются на видном, доступном месте.

Оформление информационных листов осуществляется удобным для чтения шрифтом - TimesNewRoman, формат листа А-4; текст - прописные буквы, размером шрифта № 14 - обычный, наименование - заглавные буквы, размером шрифта № 14 - жирный, поля - 1 см вкруговую. Тексты материалов должны быть напечатаны без исправлений, наиболее важная информация выделяется жирным шрифтом.

При оформлении информационных материалов в виде образцов заявлений на получение муниципальной услуги, образцов заявлений, перечней документов требования к размеру шрифта и формату листа могут быть снижены.

2.16.5. Помещения для приема заявителей должны соответствовать комфортным для граждан условиям и оптимальным условиям работы должностных лиц уполномоченного органа и должны обеспечивать:

комфортное расположение заявителя и должностного лица уполномоченного органа;

возможность и удобство оформления заявителем письменного обращения;

телефонную связь;

возможность копирования документов;

доступ к нормативным правовым актам, регулирующим предоставление муниципальной услуги;

наличие письменных принадлежностей и бумаги формата А4.

2.16.6. Для ожидания заявителями приема, заполнения необходимых для получения муниципальной услуги документов отводятся места, оборудованные стульями, столами (стойками) для возможности оформления документов, обеспечиваются ручки, бланками документов. Количество мест ожидания определяется исходя из фактической нагрузки и возможности их размещения в помещении.

2.16.7. Рабочее место должностного лица уполномоченного органа или МФЦ, ответственного за предоставление муниципальной услуги, должно быть оборудовано персональным компьютером с доступом к информационным ресурсам уполномоченного органа или МФЦ.

**Подраздел 2.17. Показатели доступности и качества муниципальной услуги, в том числе количество взаимодействий заявителя с должностными лицами при предоставлении муниципальной услуги и их продолжительность, возможность получения информации о ходе предоставления муниципальной услуги, в том числе с использованием**

**информационно-коммуникационных технологий, возможность либо невозможность получения муниципальной услуги в многофункциональном центре предоставления государственных и муниципальных услуг (в том числе в полном объеме), по выбору заявителя (экстерриториальный принцип), посредством запроса о предоставлении нескольких государственных и (или) муниципальных услуг в многофункциональных центрах предоставления государственных и муниципальных услуг, предусмотренного статьей 15.1 Федерального закона от 27 июля 2010 года № 210-ФЗ "Об организации предоставления государственных и муниципальных услуг"**

2.17.1. Основными показателями доступности и качества муниципальной услуги являются:

количество взаимодействий заявителя с должностными лицами при предоставлении муниципальной услуги и их продолжительность;

возможность подачи заявления о предоставлении муниципальной услуги и выдачи заявителям документов по результатам предоставления муниципальной услуги в МФЦ;

возможность получения информации о ходе предоставления муниципальной услуги, в том числе с использованием порталов;

установление и соблюдение требований к помещениям, в которых предоставляется услуга;

установление и соблюдение срока предоставления муниципальной услуги, в том числе срока ожидания в очереди при подаче заявления и при получении результата предоставления муниципальной услуги;

количество заявлений, принятых с использованием информационно-телекоммуникационной сети общего пользования, в том числе посредством порталов;

оперативность и достоверность предоставляемой информации;

отсутствие обоснованных жалоб;

доступность информационных материалов.

транспортная доступность к месту предоставления муниципальной услуги;

возможность получения муниципальных услуг в электронной форме, если это не запрещено законом, а также в иных формах, предусмотренных законодательством Российской Федерации, по выбору заявителя.

2.17.2. При предоставлении муниципальной услуги:

при направлении запроса почтовым отправлением или в электронной форме непосредственного взаимодействия заявителя с должностным лицом, осуществляющим предоставление муниципальной услуги, как правило, не требуется;

при личном обращении заявитель осуществляет взаимодействие с должностным лицом, осуществляющим предоставление муниципальной услуги не более двух раз, при подаче запроса и получении подготовленных в ходе

исполнения муниципальной услуги документов. Продолжительность одного такого взаимодействия не должна превышать 15 минут;

при предоставлении муниципальной услуги по экстерриториальному принципу заявители имеют право на обращение в любой МФЦ вне зависимости от места регистрации заявителя по месту жительства, места нахождения объекта недвижимости в соответствии с действием экстерриториального принципа.

Заявителю (представителю заявителя) предоставляется возможность независимо от его места жительства или места пребывания (для физических лиц, включая индивидуальных предпринимателей) либо места нахождения (для юридических лиц), обращаться в любой по его выбору МФЦ в пределах территории Краснодарского края для предоставления ему муниципальной услуги по экстерриториальному принципу.

Предоставление муниципальной услуги по экстерриториальному принципу обеспечивается при личном обращении заявителя (представителя заявителя) по месту пребывания заявителя (представителя заявителя) в МФЦ с заявлением о предоставлении муниципальной услуги.

Заявителю (представителю заявителя) обеспечивается возможность предоставления нескольких государственных и (или) муниципальных услуг в МФЦ в соответствии со статьей 15.1 Федерального закона от 27 июля 2010 года № 210-ФЗ «Об организации предоставления государственных и муниципальных услуг» (далее – комплексный запрос).

Заявления, составленные МФЦ на основании комплексного запроса заявителя, должны быть подписаны уполномоченным работником МФЦ и скреплены печатью МФЦ.

Заявления, составленные на основании комплексного запроса, и документы, необходимые для предоставления муниципальной услуги, направляются с приложением копии комплексного запроса, заверенной МФЦ.

Направление МФЦ заявлений, а также указанных в части 4 статьи 15.1 статьи Федерального закона от 27 июля 2010 года № 210-ФЗ «Об организации предоставления государственных и муниципальных услуг» документов, осуществляется не позднее одного рабочего дня, следующего за днем получения комплексного запроса.

Получение МФЦ отказа в предоставлении муниципальных услуг, включенных в комплексный запрос, не является основанием для прекращения получения иных муниципальных услуг, указанных в комплексном запросе, за исключением случаев, если услуга, в предоставлении которой отказано, необходима для предоставления иных муниципальных услуг, включенных в комплексный запрос.

**Подраздел 2.18. Иные требования, в том числе учитывающие особенности предоставления муниципальной услуги по экстерриториальному принципу (в случае, если муниципальная услуга предоставляется по экстерриториальному принципу) и особенности предоставления**

### **муниципальной услуги в электронной форме.**

2.18.1. Для получения муниципальной услуги заявителям предоставляется возможность направить заявление о предоставлении муниципальной услуги, в том числе в форме электронного документа:

в управление;

через МФЦ в уполномоченный орган;

посредством использования информационно-телекоммуникационных технологий, включая использование Единого портала, с применением электронной подписи, вид которой должен соответствовать требованиям постановления Правительства Российской Федерации от 25 июня 2012 года № 634 «О видах электронной подписи, использование которых допускается при обращении за получением государственных и муниципальных услуг» (далее - электронная подпись).

2.18.2. При обращении в МФЦ муниципальная услуга предоставляется с учетом принципа экстерриториальности, в соответствии с которым заявитель вправе выбрать для обращения за получением муниципальной услуги МФЦ, расположенный на территории Краснодарского края, независимо от места регистрации заявителя на территории Краснодарского края, места расположения на территории Краснодарского края объектов недвижимости.

2.18.3. МФЦ при обращении заявителя (представителя заявителя) за предоставлением муниципальной услуги осуществляют:

формирование электронных документов и (или) электронных образов заявления, документов, принятых от заявителя (представителя заявителя), копий документов личного хранения, принятых от заявителя (представителя заявителя), обеспечивая их заверение электронной подписью в установленном порядке;

направление с использованием информационно-телекоммуникационных технологий электронных документов и (или) электронных образов документов, заверенных уполномоченным должностным лицом МФЦ, подведомственные им организации, предоставляющие соответствующую муниципальную услугу.

2.18.4. Перечень классов средств электронной подписи, которые допускаются к использованию при обращении за получением муниципальной услуги, оказываемой с применением усиленной квалифицированной электронной подписи, определяется на основании утверждаемой федеральным органом исполнительной власти по согласованию с Федеральной службой безопасности Российской Федерации модели угроз безопасности информации в информационной системе, используемой в целях приема обращений за получением муниципальной услуги и (или) предоставления такой муниципальной услуги.

При направлении заявлений и документов в электронной форме с использованием Единого портала государственных и муниципальных услуг (функций), Портала государственных и муниципальных услуг (функций) Краснодарского края, официального сайта, заявление и документы могут быть

подписаны усиленной квалифицированной электронной подписью в соответствии с требованиями Федерального закона от 6 апреля 2011 года № 63-ФЗ «Об электронной подписи» и постановления Правительства Российской Федерации от 25 июня 2012 года № 634 «О видах электронной подписи, использование которых допускается при обращении за получением государственных и муниципальных услуг».

### **Раздел 3. Состав, последовательность и сроки выполнения административных процедур (действий), требования к порядку их выполнения, в том числе особенности выполнения административных процедур в электронной форме**

#### **Подраздел 3.1. Исчерпывающий перечень административных процедур (действий) при предоставлении муниципальной услуги**

Предоставление муниципальной услуги включает в себя следующие административные процедуры:

прием и регистрация заявления – срок 1 (один) день;

передача курьером пакета документов из МФЦ в управление – срок 1 (один) день;

рассмотрение заявления в управлении, формирование результата муниципальной услуги, в соответствии с запросом заявителя – срок 7 (семь) дней;

передача курьером пакета документов из управления в МФЦ – срок 1 (один) день;

выдача (направление) заявителю результата предоставления муниципальной услуги – срок 1 (один) день.

Заявитель вправе отозвать свое заявление на любой стадии рассмотрения, согласования или подготовки документа в управлении, обратившись с соответствующим заявлением в управление либо МФЦ.

#### **Подраздел 3.2. Последовательность выполнения административных процедур (действий), осуществляемых администрацией муниципального образования Кушевский район**

3.2.1.1. Основанием для начала административной процедуры является обращение гражданина в управление, через МФЦ в управление, посредством использования информационно-телекоммуникационных технологий, включая использование Единого Портала, с заявлением и документами, указанными в пункте 2.6.1, пункте 2.6.3 подраздела 2.6 регламента.

3.2.1.2. Прием таких документов осуществляется специалистами МФЦ (далее – специалист).

Специалисты, осуществляющие прием документов:

устанавливают личность заявителя, в том числе проверяют документ,

удостоверяющий личность, проверяют полномочия заявителя, в том числе полномочия представителя действовать от его имени, полномочия представителя юридического лица действовать от имени юридического лица;

проверяют наличие всех необходимых документов исходя из соответствующего перечня документов, необходимых для предоставления муниципальной услуги, установленных пунктом 2.9 регламента;

проверяют соответствие представленных документов требованиям, установленным регламентом;

устанавливают, что документы в установленных законодательством случаях нотариально удостоверены, скреплены печатями, имеют надлежащие подписи сторон или определенных законодательством должностных лиц;

тексты документов написаны разборчиво, наименования юридических лиц - без сокращения, с указанием их местонахождения;

фамилии, имена и отчества физических лиц, адреса их мест жительства написаны полностью;

в документах нет подчисток, приписок, зачеркнутых слов и иных не оговоренных в них исправлений;

документы не исполнены карандашом;

документы не имеют серьезных повреждений, наличие которых не позволяет однозначно истолковать их содержание;

срок действия документов не истек;

документы содержат информацию, необходимую для предоставления муниципальной услуги, указанной в заявлении;

документы представлены в полном объеме;

сличают представленные экземпляры оригиналов и копий документов, ставят штамп «С подлинником сверено» (если по требованию регламента оказания муниципальной услуги не требуются нотариально удостоверенные копии документов) с указанием фамилии и инициалов проверяющего специалиста, даты;

копируют документы, если копии необходимых документов не представлены, ставят штамп «С подлинником сверено» с указанием фамилии и инициалов принимающего документы специалиста, даты;

копируют и сканируют документы по видам услуг, предназначенных для электронного документооборота, сличают представленные экземпляры, ставят штамп «С подлинником сверено» с указанием фамилии и инициалов принимающего документы специалиста, даты;

при отсутствии документов, указанных в пункте 2.9 регламента, специалист запрашивает у заявителя (представителя заявителя) недостающие документы и предлагает обратиться повторно с приложением недостающих документов;

при принятии документов специалист осуществляет регистрацию заявления в установленном порядке с присвоением регистрационного номера заявлению, указанием даты и времени приема заявления;

при отсутствии оснований для отказа в приеме документов оформляет с

использованием системы электронной очереди расписку о приеме документов, а при наличии таких оснований – расписку об отказе в приеме документов.

В случае обращения заявителя за предоставлением муниципальной услуги по экстерриториальному принципу МФЦ:

принимает от заявителя заявление и документы, представленные заявителем;

осуществляет копирование (сканирование) документов, предусмотренных пунктами 1 - 7, 9, 10, 14, 18 части 6 статьи 7 Федерального закона (далее - документы личного хранения) и представленных заявителем (представителем заявителя), в случае, если заявитель (представитель заявителя) самостоятельно не представил копии документов личного хранения, а в соответствии с административным регламентом предоставления муниципальной услуги для ее предоставления необходима копия документа личного хранения (за исключением случая, когда в соответствии с нормативным правовым актом для предоставления муниципальной услуги необходимо предъявление нотариально удостоверенной копии документа личного хранения);

формирует электронные документы и (или) электронные образы заявления, документов, принятых от заявителя (представителя заявителя), копий документов личного хранения, принятых от заявителя (представителя заявителя), обеспечивая их заверение электронной подписью в установленном порядке;

с использованием информационно-телекоммуникационных технологий направляет электронные документы и (или) электронные образы документов, заверенные уполномоченным должностным лицом многофункционального центра, в исполнительные органы государственной власти Краснодарского края, органы местного самоуправления в Краснодарском крае, подведомственные им организации, предоставляющие соответствующую муниципальную услугу.

Обращение за получением муниципальной услуги может осуществляться с использованием электронных документов, подписанных электронной подписью.

Специалист МФЦ (при обращении заявителя в МФЦ) автоматически регистрирует запрос (заявление) в электронной базе данных и выдает расписку в получении документов в 3 (трех) экземплярах. Первый экземпляр расписки выдается заявителю, второй - прикладывается к принятому пакету документов, третий - передается в архив МФЦ.

Специалист управления (при обращении заявителя в управление) в журнале учета и регистрации запросов делает запись о приеме документов и выдает копию заявления.

3.2.1.3. В случае поступления заявления и документов, указанных в подразделе 2.6 регламента, в электронной форме с использованием Единого Портала, подписанных усиленной квалифицированной электронной подписью, должностное лицо уполномоченного органа проверяет действительность

усиленной квалифицированной электронной подписи с использованием средств информационной системы головного удостоверяющего центра, которая входит в состав инфраструктуры, обеспечивающей информационно-технологическое взаимодействие действующих и создаваемых информационных систем, используемых для предоставления услуг.

Если в результате проверки квалифицированной подписи будет выявлено несоблюдение установленных условий признания ее действительности, должностное лицо уполномоченного органа услуги в течение 3 (трех) дней со дня завершения проведения такой проверки принимает решение об отказе в приеме к рассмотрению заявления за получением муниципальной услуги и направляет заявителю уведомление об этом в электронной форме с указанием пунктов статьи 11 Федерального закона «Об электронной подписи», которые послужили основанием для принятия указанного решения. Такое уведомление подписывается квалифицированной подписью должностного лица уполномоченного органа и направляется по адресу электронной почты заявителя либо в его личный кабинет на Едином портале. После получения уведомления заявитель вправе обратиться повторно с заявлением о предоставлении муниципальной услуги, устранив нарушения, которые послужили основанием для отказа в приеме к рассмотрению первичного заявления.

3.2.1.4. Критерием принятия решения по настоящей административной процедуре является отсутствие оснований для отказа в приеме документов, необходимых для предоставления муниципальной услуги, в соответствии с пунктом 2.6.1, пунктом 2.6.3 подраздела 2.6 Административного регламента.

3.2.1.5. Результатом исполнения административной процедуры по приему документов является:

1) выдача заявителю расписки в получении документов (при обращении заявителя в МФЦ) или копии заявления с отметкой о получении документов (при обращении заявителя в управление).

2) отказ в приеме документов, в соответствии с пунктом 2.9.1 подраздела 2.9 регламента, который выдается заявителю в течение 15 (пятнадцати) минут с момента регистрации запроса (заявления) при установлении фактов, препятствующих принятию документов (при обращении заявителя в МФЦ).

Максимальный срок исполнения административной процедуры - 15 (пятнадцать) минут с момента поступления запроса (заявления).

Исполнение данной административной процедуры возложено на специалиста «МФЦ», ответственного за прием документов или специалиста управления, при обращении в управление.

3.2.1.6. Заявитель, представивший документы для получения муниципальной услуги, в обязательном порядке информируется работником МФЦ:

- о сроке предоставления муниципальной услуги;
- о возможности отказа в предоставлении муниципальной услуги.



3.2.1.7. Специалист выдает заявителю один экземпляр расписки о принятии документов, заверенный своей подписью, с указанием фамилии, инициалов и сведений о регистрационном входящем номере, дате и времени приема заявления и прилагаемых к нему документов.

3.2.1.8. Способом фиксации результата выполнения административной процедуры является получение МФЦ заявления вместе с документами, указанными в пункте 2.6 регламента, и выдача заявителю расписки в принятии таких документов, содержащей сведения о регистрационном входящем номере, дате и времени приема данных документов.

Срок выполнения данной административной процедуры 1 (один) день.

### **Подраздел 3.3. Перечень административных процедур (действий) при предоставлении муниципальной услуги в электронной форме**

Предоставление муниципальной услуги включает в себя следующие административные процедуры (действия) в электронной форме:

получение информации о порядке и сроках предоставления муниципальной услуги;

запись на прием в орган (организацию) о предоставлении муниципальной услуги;

запись на прием в МФЦ для подачи запроса о предоставлении муниципальной услуги;

формирование запроса о предоставлении муниципальной услуги;

прием и регистрация органом (организацией) запроса и иных документов, необходимых для предоставления муниципальной услуги;

получение результата предоставления муниципальной услуги;

получение сведений о ходе выполнения запроса осуществление оценки качества предоставления услуги;

досудебное (внесудебное) обжалование решений и действий (бездействия) органа (организации), должностного лица органа (организации) либо государственного или муниципального служащего.

### **Подраздел 3.4. Порядок осуществления в электронной форме, в том числе с использованием Единого портала государственных и муниципальных услуг (функций), Регионального портала, административных процедур (действий) в соответствии с положениями статьи 10 Федерального закона от 27 июля 2010 года № 210-ФЗ "Об организации предоставления государственных и муниципальных услуг"**

3.4.1. Информация о предоставлении муниципальной услуги размещается на Едином портале государственных и муниципальных услуг (функций), Портале государственных и муниципальных услуг (функций) Краснодарского края, официальном сайте.

На Едином портале государственных и муниципальных услуг (функций), Портале государственных и муниципальных услуг (функций) Краснодарского края, официальном сайте размещается следующая информация:

- 1) исчерпывающий перечень документов, необходимых для предоставления муниципальной услуги, требования к оформлению указанных документов, а также перечень документов, которые заявитель вправе представить по собственной инициативе;
- 2) круг заявителей;
- 3) срок предоставления муниципальной услуги;
- 4) результаты предоставления муниципальной услуги, порядок представления документа, являющегося результатом предоставления муниципальной услуги;
- 5) исчерпывающий перечень оснований для приостановления или отказа в предоставлении муниципальной услуги;
- 6) о праве заявителя на досудебное (внесудебное) обжалование решений и действий (бездействия), принятых (осуществляемых) в ходе предоставления муниципальной услуги;
- 7) формы заявлений (уведомлений, сообщений), используемые при предоставлении муниципальной услуги.

Информация на Едином портале государственных и муниципальных услуг (функций), Портале государственных и муниципальных услуг (функций) Краснодарского края, официальном сайте о порядке и сроках предоставления муниципальной услуги на основании сведений, содержащихся в федеральной государственной информационной системе «Федеральный реестр государственных услуг (функций)» (далее - Федеральный реестр), региональной государственной информационной системе «Реестр государственных услуг (функций) Краснодарского края» (далее - Реестр Краснодарского края), предоставляется заявителю бесплатно.

Не допускается отказ в приеме запроса и иных документов, необходимых для предоставления муниципальной услуги, а также отказ в предоставлении муниципальной услуги в случае, если запрос и документы, необходимые для предоставления муниципальной услуги, поданы в соответствии с информацией о сроках и порядке предоставления муниципальной услуги, опубликованной на Едином портале государственных и муниципальных услуг (функций), Портале государственных и муниципальных услуг (функций) Краснодарского края, официальном сайте.

Доступ к информации о сроках и порядке предоставления муниципальной услуги осуществляется без выполнения заявителем каких-либо требований, в том числе без использования программного обеспечения, установка которого на технические средства заявителя требует заключения лицензионного или иного соглашения с правообладателем программного обеспечения, предусматривающего взимание платы, регистрацию или авторизацию заявителя, или предоставление им персональных данных.

3.4.2. В целях предоставления муниципальной услуги в том числе осуществляется прием заявителей по предварительной записи в МФЦ.

Основанием для начала административной процедуры является обращение заявителя на Портал государственных и муниципальных услуг (функций) Краснодарского края, Единый портал МФЦ, официальный сайт с целью получения муниципальной услуги по предварительной записи.

Запись на прием проводится посредством Портала государственных и муниципальных услуг (функций) Краснодарского края, Единого портала МФЦ, официального сайта.

Заявителю предоставляется возможность записи в любые свободные для приема даты и время в пределах установленного в МФЦ графика приема заявителей.

МФЦ не вправе требовать от заявителя совершения иных действий, кроме прохождения идентификации и аутентификации в соответствии с нормативными правовыми актами Российской Федерации, указания цели приема, а также предоставления сведений, необходимых для расчета длительности временного интервала, который необходимо забронировать для приема.

Критерием принятия решения по данной административной процедуре является наличие свободных для приема даты и времени в пределах установленного в МФЦ графика приема заявителей.

Результатом административной процедуры является получение заявителем:

с использованием средств Портала государственных и муниципальных услуг (функций) Краснодарского края, официального сайта в личном кабинете заявителя уведомления о записи на прием в МФЦ;

с использованием средств Единого портала МФЦ уведомления о записи на прием в МФЦ на данном портале.

Способом фиксации результата административной процедуры является сформированное уведомление о записи на прием в МФЦ.

3.4.3. Основанием для начала административной процедуры является авторизация заявителя с использованием учетной записи в Единой системе идентификации и аутентификации на Едином портале государственных и муниципальных услуг (функций), Портале государственных и муниципальных услуг (функций) Краснодарского края, официальном сайте с целью подачи в орган, предоставляющий муниципальную услугу, запроса о предоставлении муниципальной услуги в электронном виде.

Формирование запроса заявителем осуществляется посредством заполнения электронной формы запроса на Едином портале государственных и муниципальных услуг (функций), Портале государственных и муниципальных услуг (функций) Краснодарского края, официальном сайте без необходимости дополнительной подачи запроса в какой-либо иной форме.

На Едином портале государственных и муниципальных услуг (функций), Портале государственных и муниципальных услуг (функций) Краснодарского края, официальном сайте размещаются образцы заполнения электронной формы запроса.

Форматно-логическая проверка сформированного запроса осуществляется автоматически после заполнения заявителем каждого из полей электронной формы запроса. При выявлении некорректно заполненного поля электронной формы запроса заявитель уведомляется о характере выявленной ошибки и порядке ее устранения посредством информационного сообщения непосредственно в электронной форме запроса.

При формировании запроса заявителю обеспечивается:

а) возможность копирования и сохранения запроса и иных документов, указанных в пункте настоящего регламента, необходимых для предоставления муниципальной услуги;

б) возможность заполнения несколькими заявителями одной электронной формы запроса при обращении за услугами, предполагающими направление совместного запроса несколькими заявителями;

в) возможность печати на бумажном носителе копии электронной формы запроса;

г) сохранение ранее введенных в электронную форму запроса значений в любой момент по желанию пользователя, в том числе при возникновении ошибок ввода и возврате для повторного ввода значений в электронную форму запроса;

д) заполнение полей электронной формы запроса до начала ввода сведений заявителем с использованием сведений, размещенных в Единой системе идентификации и аутентификации и сведений, опубликованных на Едином портале государственных и муниципальных услуг (функций), Портале государственных и муниципальных услуг (функций) Краснодарского края, в части, касающейся сведений, отсутствующих в Единой системе идентификации и аутентификации;

е) возможность вернуться на любой из этапов заполнения электронной формы запроса без потери ранее введенной информации;

ж) возможность доступа заявителя на едином портале или официальном сайте к ранее поданным им запросам в течение не менее 1 (одного) года, а также частично сформированных запросов - в течение не менее 3 (трех) месяцев.

Сформированный и подписанный запрос, и иные документы, указанные в пункте 2.6.1, 2.6.3 подраздела 2.6 настоящего регламента, необходимые для предоставления муниципальной услуги, направляются в орган (организацию) посредством Единого портала государственных и муниципальных услуг (функций), Портала государственных и муниципальных услуг (функций) Краснодарского края, официального сайта.

Критерием принятия решения по данной административной процедуре является корректное заполнение заявителем полей электронной формы запроса о предоставлении муниципальной услуги в электронном виде.

Формирование запроса заявителем осуществляется посредством заполнения электронной формы запроса на Едином портале государственных и муниципальных услуг (функций), Портале государственных и муниципальных услуг (функций) Краснодарского края, официальном сайте.

Результатом административной процедуры является получение органом, предоставляющим муниципальную услугу, в электронной форме заявления и прилагаемых к нему документов посредством Единого портала государственных и муниципальных услуг (функций), Портала государственных и муниципальных услуг (функций) Краснодарского края, официального сайта.

Способом фиксации результата административной процедуры является регистрация запроса (заявления) посредством Единого портала государственных и муниципальных услуг (функций), Портала государственных и муниципальных услуг (функций) Краснодарского края, официального сайта и получение заявителем соответствующего уведомления в личном кабинете.

3.4.4. Основанием для начала административной процедуры является получение органом, предоставляющим муниципальную услугу, заявления и прилагаемых к нему документов, направленных заявителем посредством Единого портала государственных и муниципальных услуг (функций), Портала государственных и муниципальных услуг (функций) Краснодарского края, официального сайта.

Орган (организация) обеспечивает прием документов, необходимых для предоставления муниципальной услуги, и регистрацию запроса без необходимости повторного представления заявителем таких документов на бумажном носителе.

Срок регистрации запроса - 1 (один) рабочий день.

Предоставление муниципальной услуги начинается с момента приема и регистрации органом (организацией) электронных документов, необходимых для предоставления муниципальной услуги, а также получения в установленном порядке информации об оплате муниципальной услуги заявителем.

При отправке запроса посредством Единого портала государственных и муниципальных услуг (функций), Портала государственных и муниципальных услуг (функций) Краснодарского края, официального сайта автоматически осуществляется форматно-логическая проверка сформированного запроса в порядке, определяемом уполномоченным на предоставление муниципальной услуги органом (организацией), после заполнения заявителем каждого из полей электронной формы запроса. При выявлении некорректно заполненного поля электронной формы запроса заявитель уведомляется о характере выявленной ошибки и порядке ее устранения посредством информационного сообщения непосредственно в электронной форме запроса.

При успешной отправке запросу присваивается уникальный номер, по которому в личном кабинете заявителя посредством Единого портала государственных и муниципальных услуг (функций), Портала государственных и муниципальных услуг (функций) Краснодарского края, официального сайта.

После принятия запроса должностным лицом, уполномоченным на предоставление муниципальной услуги, запросу в личном кабинете заявителя посредством Единого портала государственных и муниципальных услуг (функций), Портала государственных и муниципальных услуг (функций) Краснодарского края, официального сайта присваивается статус, подтверждающий его регистрацию.

При получении запроса в электронной форме должностным лицом, уполномоченным на предоставление муниципальной услуги, проверяется наличие оснований для отказа в приеме запроса, указанных в пункте 2.9.1 подраздела 2.9 настоящего регламента.

При наличии хотя бы одного из указанных оснований должностное лицо, ответственное за предоставление муниципальной услуги, в срок, не превышающий срок предоставления муниципальной услуги, подготавливает письмо об отказе в приеме документов для предоставления муниципальной услуги.

Критерием принятия решения по данной административной процедуре является отсутствие оснований для отказа в приеме документов, необходимых для предоставления муниципальной услуги.

Результатом административной процедуры является регистрация поступивших в орган, предоставляющий муниципальную услугу, в электронной форме заявления и прилагаемых к нему документов.

Способом фиксации результата административной процедуры является присвоение регистрационного номера поступившему запросу или сформированному органом, предоставляющему муниципальную услугу, уведомлению об отказе в приеме документов.

3.4.5. Основанием для начала административной процедуры является готовый к выдаче результат предоставления муниципальной услуги.

В качестве результата предоставления муниципальной услуги заявитель по его выбору вправе получить:

а) правовой акт администрации в форме электронного документа, подписанный уполномоченным должностным лицом с использованием усиленной квалифицированной электронной подписи;

б) правовой акт администрации на бумажном носителе, подтверждающий содержание электронного документа, направленного органом (организацией), в МФЦ;

в) правовой акт администрации на бумажном носителе.

Заявитель вправе получить результат предоставления муниципальной услуги в форме электронного документа или документа на бумажном носителе в течение срока действия результата предоставления муниципальной услуги.

Критерием принятия решения по данной административной процедуре является наличие результата предоставления муниципальной услуги, который предоставляется заявителю.

Результатом административной процедуры является выдача (направление) заявителю документов, являющихся результатом предоставления муниципальной услуги.

Способом фиксации результата выполнения административной процедуры (получение результата предоставления муниципальной услуги в форме электронного документа, подписанного усиленной квалифицированной электронной подписью уполномоченного должностного лица) является уведомление о готовности результата предоставления муниципальной услуги в личном кабинете заявителя на Едином портале государственных и муниципальных услуг (функций), Портале государственных и муниципальных услуг (функций) Краснодарского края, официальном сайте.

3.4.6. Основанием для начала административной процедуры является обращение заявителя на Единый портал государственных и муниципальных услуг (функций), Портал государственных и муниципальных услуг (функций) Краснодарского края, официальный сайт с целью получения муниципальной услуги.

Заявитель имеет возможность получения информации о ходе предоставления муниципальной услуги.

Информация о ходе предоставления муниципальной услуги направляется заявителю органами (организациями) в срок, не превышающий 1 (одного) рабочего дня после завершения выполнения соответствующего действия, на адрес электронной почты или с использованием средств Единого портала государственных и муниципальных услуг (функций), Портала государственных и муниципальных услуг (функций) Краснодарского края, официального сайта по выбору заявителя.

При предоставлении муниципальной услуги в электронной форме заявителю направляется:

а) уведомление о записи на прием в орган (организацию) или МФЦ, содержащее сведения о дате, времени и месте приема;

б) уведомление о приеме и регистрации запроса и иных документов, необходимых для предоставления услуги, содержащее сведения о факте приема запроса и документов, необходимых для предоставления услуги, и начале процедуры предоставления услуги, а также сведения о дате и времени окончания предоставления услуги либо мотивированный отказ в приеме запроса и иных документов, необходимых для предоставления услуги;

в) уведомление о факте получения информации, подтверждающей оплату услуги;

г) уведомление о результатах рассмотрения документов, необходимых для предоставления услуги, содержащее сведения о принятии положительного решения о предоставлении услуги и возможности получить результат предоставления услуги либо мотивированный отказ в предоставлении услуги.

Критерием принятия решения по данной административной процедуре является обращение заявителя на Единый портал государственных и муниципальных услуг (функций), Портал государственных и муниципальных услуг (функций) Краснодарского края, официальный сайт с целью получения муниципальной услуги.

Результатом административной процедуры является получение заявителем сведений о ходе выполнения запроса в виде уведомлений на адрес электронной почты или в личном кабинете на Едином портале государственных и муниципальных услуг (функций), Портале государственных и муниципальных услуг (функций) Краснодарского края, официальном сайте по выбору заявителя.

Способом фиксации результата административной процедуры является отображение текущего статуса предоставления муниципальной услуги в личном кабинете заявителя на Едином портале государственных и муниципальных услуг (функций), Портале государственных и муниципальных услуг (функций) Краснодарского края, официальном сайте.

3.4.7. Основанием для начала административной процедуры является окончание предоставления муниципальной услуги заявителю.

Заявителям обеспечивается возможность оценить доступность и качество муниципальной услуги на Едином портале государственных и муниципальных услуг (функций), Портале государственных и муниципальных услуг (функций) Краснодарского края, официальном сайте, в случае формирования заявителем запроса о предоставлении муниципальной услуги в электронной форме.

Критерием принятия решения по данной административной процедуре является согласие заявителя осуществить оценку доступности и качества муниципальной услуги, с использованием средств Единого портала государственных и муниципальных услуг (функций), Портала государственных и муниципальных услуг (функций) Краснодарского края, официального сайта.

Результатом административной процедуры является оценка доступности и качества муниципальной услуги на Едином портале государственных и муниципальных услуг (функций), Портале государственных и муниципальных услуг (функций) Краснодарского края, официальном сайте.

Способом фиксации результата административной процедуры является уведомление об осуществлении оценки доступности и качества муниципальной услуги на Едином портале государственных и муниципальных услуг (функций), Портале государственных и муниципальных услуг (функций) Краснодарского края, официальном сайте.

3.4.8. Основанием для начала административной процедуры является обращение заявителя в орган, предоставляющий муниципальную услугу с целью получения муниципальной услуги.

Заявителю обеспечивается возможность направления жалобы на решения и действия (бездействие) органа, предоставляющего муниципальную услугу, должностного лица органа, предоставляющего муниципальную услугу,



муниципального служащего в соответствии со статьей 11.2 Федерального закона от 27 июля 2010 года № 210-ФЗ «Об организации предоставления государственных и муниципальных услуг» с использованием портала федеральной государственной информационной системы, обеспечивающей процесс досудебного (внесудебного) обжалования решений и действий (бездействия), совершенных при предоставлении государственных и муниципальных услуг органами, предоставляющими государственные и муниципальные услуги, их должностными лицами, государственными и муниципальными служащими с использованием информационно-телекоммуникационной сети «Интернет» (далее - система досудебного обжалования).

При направлении жалобы в электронном виде посредством системы досудебного обжалования с использованием информационно-телекоммуникационной сети «Интернет», ответ заявителю направляется посредством системы досудебного обжалования, а также способом, указанным заявителем при подаче жалобы.

Критерием принятия решения по данной административной процедуре является неудовлетворенность заявителя решениями и действиями (бездействиями) органа, предоставляющего муниципальную услугу, должностного лица органа, предоставляющего муниципальную услугу, муниципального служащего.

Результатом административной процедуры является направление жалобы заявителя в орган (организацию) предоставляющий муниципальную услугу, поданной с использованием системы досудебного обжалования в электронном виде.

Способом фиксации результата административной процедуры является регистрация жалобы заявителя, а также результата рассмотрения жалобы в системе досудебного обжалования.

### **Подраздел 3.5. Порядок исправления допущенных опечаток и ошибок в выданных в результате предоставления муниципальной услуги документах**

3.5.1. Основанием для начала административной процедуры является представление (направление) заявителем в уполномоченный орган, МФЦ в произвольной форме заявления об исправлении опечаток и (или) ошибок, допущенных в выданных в результате предоставления муниципальной услуги документах.

Прием заявления и прилагаемых к нему документов, в управлении или МФЦ, регистрация заявления и выдача заявителю расписки в получении заявления и документов осуществляется ответственным специалистом управления или МФЦ в порядке, установленном в пункте 2.6.1 подраздела 2.6 настоящего регламента.

В заявлении об исправлении опечаток в обязательном порядке указываются:

1) наименование управления, в который подается заявление об исправлении опечаток;

2) вид, дата, номер выдачи (регистрации) документа, выданного в результате предоставления муниципальной услуги;

3) для юридических лиц – название, организационно-правовая форма, ИНН, ОГРН, адрес места нахождения, фактический адрес нахождения (при наличии), адрес электронной почты (при наличии), номер контактного телефона;

4) для индивидуальных предпринимателей - фамилия, имя, отчество (при наличии), ИНН, ОГРН, данные основного документа, удостоверяющего личность, адрес места нахождения, фактический адрес нахождения (при наличии), адрес электронной почты (при наличии), номер контактного телефона;

5) для физических лиц – фамилия, имя, отчество (при наличии), адрес места жительства (места пребывания), адрес электронной почты (при наличии), номер контактного телефона, данные основного документа, удостоверяющего личность.

б) реквизиты документа (-ов), обосновывающих доводы заявителя о наличии опечатки, а также содержащих правильные сведения.

Рассмотрение заявления и прилагаемых документов, полученных в электронной форме через Единый Портал, осуществляется в том же порядке, что и рассмотрение заявления, полученного от заявителя через МФЦ.

3.5.2. При подаче заявления в МФЦ передача документов из МФЦ в управление осуществляется не позднее следующего дня на основании реестра, который составляется в двух экземплярах и содержит дату и время передачи.

График приема-передачи документов из МФЦ в управление и из уполномоченного органа в МФЦ согласовывается с руководителями МФЦ.

При передаче пакета документов работник управления, принимающий их, проверяет в присутствии курьера соответствие и количество документов с данными, указанными в реестре, проставляет дату, время получения документов и подпись. Первый экземпляр реестра остается у должностного лица управления, второй – подлежит возврату курьеру. Информация о получении документов заносится в электронную базу.

3.5.3. Должностное лицо управления ответственное за предоставление муниципальной услуги, рассматривает заявление, представленное заявителем, и проводит проверку указанных в заявлении сведений в срок, не превышающий 2 (два) рабочих дней с даты регистрации соответствующего заявления.

3.5.4. Критерием принятия решения по административной процедуре является наличие или отсутствие таких опечаток и (или) ошибок.

3.5.5. В случае выявления допущенных опечаток и (или) ошибок в выданных в результате предоставления муниципальной услуги документах должностное лицо управления, ответственное за предоставление

муниципальной услуги, осуществляет исправление и замену указанных документов в срок, не превышающий 3 (трех) рабочих дней с момента регистрации соответствующего заявления.

При исправлении опечаток не допускается:

изменение содержания документов, являющихся результатом предоставления муниципальной услуги;

внесение новой информации, сведений из вновь полученных документов, которые не были представлены при подаче заявления о предоставлении муниципальной услуги.

3.5.6. Передача документов от управления в МФЦ осуществляется в соответствии с подразделом 3.2.

Срок выполнения данного действия 1 (один) рабочий день.

3.5.7. В случае отсутствия опечаток и (или) ошибок в документах, выданных в результате предоставления муниципальной услуги, должностное лицо ответственное за предоставление муниципальной услуги, письменно сообщает заявителю об отсутствии таких опечаток и (или) ошибок в срок, не превышающий 5 (пять) рабочих дней с момента регистрации соответствующего заявления.

3.5.8. При подаче заявления о предоставлении муниципальной услуги через МФЦ, для получения документов заявитель прибывает в МФЦ лично с документом, удостоверяющим личность.

Специалист МФЦ (при предоставлении заявителем расписки или копии заявления с отметкой в получении документов (в случае утери заявителем расписки распечатывает с использованием программного электронного комплекса один экземпляр расписки, на обратной стороне которой делает надпись «оригинал расписки утерян», ставит дату и подпись):

1) проверяет документ, удостоверяющий личность заявителя или его представителя;

2) проверяет наличие соответствующих полномочий на получение муниципальной услуги, если за получением результата услуги обращается представитель заявителя;

3) выдает заявителю результат муниципальной услуги под роспись;

4) делает отметку в расписке о получении документов (при обращении в МФЦ).

Исполнение данной административной процедуры возложено на специалиста МФЦ или специалиста управления (при подаче заявления в уполномоченный орган) ответственного за выдачу документов.

3.5.9. Результатом административной процедуры является выдача (направление) заявителю исправленного взамен ранее выданного документа, являющегося результатом предоставления муниципальной услуги, или сообщение об отсутствии таких опечаток и (или) ошибок.

#### **Раздел 4. Формы контроля за предоставлением муниципальной услуги**

**Подраздел 4.1. Порядок осуществления текущего контроля за соблюдением и исполнением ответственными должностными лицами положений регламента и иных нормативных правовых актов, устанавливающих требования к предоставлению муниципальной услуги, а также принятием ими решений**

4.1.1. Должностные лица администрации муниципального образования Кущевский район, либо муниципальные служащие, работники многофункционального центра, а также иных организаций привлекаемых МФЦ для участия в предоставлении муниципальной услуги, участвующие в предоставлении муниципальной услуги (далее - должностные лица управления) руководствуются положениями регламента.

Должностные лица управления, участвующие в предоставлении муниципальной услуги, несут персональную ответственность за исполнение административных процедур и соблюдение сроков, установленных настоящим регламентом.

При предоставлении муниципальной услуги заявителю гарантируется право на получение информации о своих правах, обязанностях и условиях оказания муниципальной услуги; защиту сведений о персональных данных; уважительное отношение со стороны должностных лиц.

4.1.2. Текущий контроль и координация последовательности действий, определенных административными процедурами, по предоставлению муниципальной услуги должностными лицами управления осуществляется постоянно непосредственно руководителем управления путем проведения проверок.

4.1.3. Проверки полноты и качества предоставления муниципальной услуги включают в себя проведение проверок, выявление и устранение нарушений прав заявителей, рассмотрение, принятие решений и подготовку ответов на обращения заявителей, содержащих жалобы на действия (бездействие) и решения должностных лиц управления, ответственных за предоставление муниципальной услуги.

**Подраздел 4.2. Порядок и периодичность осуществления плановых и внеплановых проверок полноты и качества предоставления муниципальной услуги, в том числе порядок и формы контроля за полнотой и качеством предоставления муниципальной услуги**

4.2.1. Контроль за полнотой и качеством предоставления муниципальной услуги включает в себя проведение плановых и внеплановых проверок.

Плановые и внеплановые проверки должностных лиц и муниципальных служащих администрации муниципального образования Кущевский район могут проводиться заместителем главы администрации муниципального

образования Кущевский район.

Проведение плановых проверок, полноты и качества предоставления муниципальной услуги осуществляется в соответствии с утвержденным графиком, но не реже 1 (одного) раза в год.

Внеплановые проверки проводятся по обращениям юридических и физических лиц с жалобами на нарушение их прав и законных интересов в ходе предоставления муниципальной услуги, а также на основании документов и сведений, указывающих на нарушение исполнения настоящего регламента.

В ходе плановых и внеплановых проверок:

проверяется знание ответственными лицами требований настоящего регламента, нормативных правовых актов, устанавливающих требования к предоставлению муниципальной услуги;

проверяется соблюдение сроков и последовательности исполнения административных процедур;

выявляются нарушения прав заявителей, недостатки, допущенные в ходе предоставления муниципальной услуги.

### **Подраздел 4.3. Ответственность должностных лиц органа местного самоуправления за решения и действия (бездействие), принимаемые (осуществляемые) ими в ходе предоставления муниципальной услуги**

4.3.1. По результатам проведенных проверок в случае выявления нарушения порядка предоставления муниципальной услуги, прав заявителей, виновные лица привлекаются к ответственности в соответствии с законодательством Российской Федерации и принимаются меры по устранению нарушений.

4.3.2. Должностные лица, муниципальные служащие, участвующие в предоставлении муниципальной услуги, несут персональную ответственность за принятие решения и действия (бездействие) при предоставлении муниципальной услуги.

Персональная ответственность устанавливается в должностных инструкциях в соответствии с требованиями законодательства Российской Федерации.

### **Подраздел 4.4. Положения, характеризующие требования к порядку и формам контроля за предоставлением муниципальной услуги, в том числе со стороны граждан, их объединений и организаций**

4.4.1. Контроль за предоставлением муниципальной услуги осуществляется в форме контроля за соблюдением последовательности действий, определенных административными процедурами по исполнению муниципальной услуги, и принятием решений должностными лицами, путем проведения проверок соблюдения и исполнения должностными лицами управления нормативных правовых актов Российской Федерации,

Краснодарского края, администрации муниципального образования Кушевский район, а также положений настоящего регламента.

Проверка также может проводиться по конкретному обращению гражданина или организации.

Порядок и формы контроля за предоставлением муниципальной услуги должны отвечать требованиям непрерывности и действенности (эффективности).

Граждане, их объединения и организации могут контролировать предоставление муниципальной услуги путем получения письменной и устной информации о результатах проведенных проверок и принятых по результатам проверок мерах.

## **5. Досудебный (внесудебный) порядок обжалования решений и действий (бездействия) органов, предоставляющих муниципальные услуги, а также их должностных лиц**

### **5.1. Информация для заинтересованных лиц об их праве на досудебное (внесудебное) обжалование действий (бездействий) и (или) решений, принятых (осуществленных) в ходе предоставления муниципальной услуги**

5.1.1. Заинтересованное лицо (далее – заявитель) имеет право на досудебное (внесудебное) обжалование решений и действий (бездействия), принятых (осуществляемых) администрацией, должностным лицом администрации, либо муниципальным служащим, многофункциональным центром предоставления государственных и муниципальных услуг Краснодарского края (далее – МФЦ), работником МФЦ в ходе предоставления муниципальной услуги (далее – досудебное (внесудебное) обжалование).

### **Подраздел 5.2. Органы местного самоуправления, организации и уполномоченные на рассмотрение жалобы лица, которым может быть направлена жалоба заявителя в досудебном (внесудебном) порядке**

5.2.1. Жалоба на решения и действия (бездействие) должностных лиц администрации, муниципальных служащих подается заявителем в администрацию на имя главы муниципального образования Кушевский район.

5.2.2. Жалоба на решения и действия (бездействие) начальника управления архитектуры и градостроительства администрации муниципального образования Кушевский район подается в администрацию муниципального образования Кушевский район.

5.2.3. Жалобы на решения и действия (бездействие) работника МФЦ подаются руководителю этого МФЦ. Жалобы на решения и действия (бездействие) МФЦ подаются в департамент информатизации и связи Краснодарского края, являющийся учредителем МФЦ (далее - учредитель

МФЦ) или должностному лицу, уполномоченному нормативным правовым актом Краснодарского края.

5.2.4. Особенности подачи и рассмотрения жалоб на решения и действия (бездействие) администрации и его должностных лиц, муниципальных служащих, а также на решения и действия (бездействие) МФЦ, работников МФЦ устанавливаются Порядком подачи и рассмотрения жалоб на решения и действия (бездействие) исполнительных органов государственной власти Краснодарского края, предоставляющих государственные услуги, их должностных лиц либо государственных гражданских служащих Краснодарского края, многофункционального центра, работников многофункционального центра, утвержденным постановлением главы администрации (губернатора) Краснодарского края от 11 февраля 2013 года № 100 «Об утверждении Порядка подачи и рассмотрения жалоб на решения и действия (бездействие) исполнительных органов государственной власти Краснодарского края, предоставляющих государственные услуги, их должностных лиц либо государственных гражданских служащих Краснодарского края, многофункционального центра, работников многофункционального центра» (далее – Порядок).

### **Подраздел 5.3. Способы информирования заявителей о порядке подачи и рассмотрения жалобы, в том числе с использованием Единого портала и Регионального портала**

5.3.1. Информацию о порядке подачи и рассмотрения жалобы заявители могут получить на информационных стендах, расположенных в местах предоставления муниципальной услуги, непосредственно в администрации, в МФЦ, в федеральной государственной информационной системе «Единый портал государственных и муниципальных услуг (функций)», на Портале государственных и муниципальных услуг (функций) Краснодарского края.

### **Подраздел 5.4. Перечень нормативных правовых актов, регулирующих порядок досудебного (внесудебного) обжалования решений и действий (бездействия) органа, предоставляющего муниципальную услугу, а также его должностных лиц**

5.4.1. Нормативными правовыми актами, регулиющими порядок досудебного (внесудебного) обжалования решений и действий (бездействия) Уполномоченного органа, должностных лиц Уполномоченного органа, либо муниципальных служащих, МФЦ, работников МФЦ является: Федеральный закон от 27 июля 2010 года № 210-ФЗ "Об организации предоставления государственных и муниципальных услуг".

## **6. Особенности выполнения административных процедур (действий) в многофункциональных центрах предоставления государственных и муниципальных услуг**

## **6.1. Перечень административных процедур (действий), выполняемых многофункциональными центрами предоставления государственных и муниципальных услуг**

6.1.1. Предоставление муниципальной услуги включает в себя следующие административные процедуры (действия), выполняемые МФЦ:

информирование заявителя о порядке предоставления муниципальной услуги в МФЦ, о ходе выполнения запроса о предоставлении муниципальной услуги, по иным вопросам, связанным с предоставлением муниципальной услуги, а также консультирование заявителя о порядке предоставления муниципальной услуги в МФЦ;

прием запроса (далее - заявление) заявителя о предоставлении муниципальной услуги и иных документов, необходимых для предоставления муниципальной услуги;

передачу органу, предоставляющему муниципальную услугу, заявления о предоставлении муниципальной услуги и иных документов, необходимых для предоставления муниципальной услуги;

прием результата предоставления муниципальной услуги от органа, предоставляющего муниципальную услугу;

выдачу заявителю результата предоставления муниципальной услуги, в том числе выдачу документов на бумажном носителе, подтверждающих содержание электронных документов, направленных в МФЦ по результатам предоставления муниципальной услуги органом, предоставляющим муниципальную услугу, а также выдачу документов, включая составление на бумажном носителе и заверение выписок из информационной системы органа, предоставляющего муниципальную услугу;

иные действия, необходимые для предоставления муниципальной услуги, в том числе связанные с проверкой действительности усиленной квалифицированной электронной подписи заявителя, использованной при обращении за получением муниципальной услуги.

## **Подраздел 6.2. Порядок выполнения административных процедур (действий) многофункциональными центрами предоставления государственных и муниципальных услуг**

6.2.1. Информирование заявителей осуществляется посредством размещения актуальной и исчерпывающей информации, необходимой для получения муниципальной услуги на информационных стендах или иных источниках информирования, а также в окне МФЦ (ином специально оборудованном рабочем месте в МФЦ), предназначенном для информирования заявителей о порядке предоставления муниципальных услуг, о ходе рассмотрения запросов о предоставлении муниципальных услуг, а



также для предоставления иной информации, в том числе указанной в подпункте «а» пункта 8 Правил организации деятельности многофункциональных центров предоставления муниципальных услуг, утвержденных постановлением Правительства Российской Федерации от 22 декабря 2012 года № 1376 «Об утверждении Правил организации деятельности многофункциональных центров предоставления государственных и муниципальных услуг».

6.2.2. Основанием для начала административной процедуры является обращение заявителя в МФЦ с заявлением и документами, необходимыми для предоставления муниципальной услуги, в соответствии с пунктом 2.6.1 подраздела 2.6 регламента.

Прием заявления и документов в МФЦ осуществляется в соответствии с Федеральным законом от 27 июля 2010 года № 210-ФЗ «Об организации предоставления государственных и муниципальных услуг» (далее - Федеральный закон № 210-ФЗ), а также с условиями соглашения о взаимодействии МФЦ с администрацией (далее - соглашение о взаимодействии).

Работник МФЦ при приеме заявления о предоставлении муниципальной услуги либо запроса о предоставлении нескольких муниципальных услуг в МФЦ, предусмотренного статьей 15.1 Федерального закона № 210-ФЗ (далее – комплексный запрос):

устанавливает личность заявителя на основании паспорта гражданина Российской Федерации и иных документов, удостоверяющих личность заявителя, в соответствии с законодательством Российской Федерации;

проверяет наличие соответствующих полномочий на получение муниципальной услуги, если за получением результата услуги обращается представитель заявителя;

проверяет правильность составления комплексного запроса (заявления), а также комплектность документов, необходимых в соответствии с пунктом 2.6.1, 2.6.3 подраздела 2.6 регламента для предоставления муниципальной услуги;

проверяет на соответствие копий представляемых документов (за исключением нотариально заверенных) их оригиналам (на предмет наличия подчисток (основными признаками подчисток являются: взъерошенность волокон, изменение глянца поверхностного слоя бумаги, уменьшение толщины бумаги в месте подчистки, нарушение фоновой сетки) или допечаток (основными признаками приписок являются несовпадение горизонтальности расположения печатных знаков в строке, различия размера и рисунка одноименных печатных знаков, различия интенсивности использованного красителя). Заверяет копии документов, возвращает подлинники заявителю;

осуществляет копирование (сканирование) документов, предусмотренных пунктами 1 - 7, 9, 10, 14, 17 и 18 части 6 статьи 7 Федерального закона № 210-ФЗ (далее - документы личного хранения) и представленных заявителем (представителем заявителя), в случае, если

заявитель (представитель заявителя) самостоятельно не представил копии документов личного хранения, а в соответствии с административным регламентом предоставления муниципальной услуги для ее предоставления необходима копия документа личного хранения (за исключением случая, когда в соответствии с нормативным правовым актом для предоставления муниципальной услуги необходимо предъявление нотариально удостоверенной копии документа личного хранения). Заверяет копии документов, возвращает подлинники заявителю;

при отсутствии оснований для отказа в приеме документов, в соответствии с пунктом 2.9.1 подраздела 2.9 регламента, регистрирует заявление и документы, необходимые для предоставления муниципальной услуги, формирует пакет документов.

При приеме комплексного запроса у заявителя работник МФЦ обязан проинформировать его обо всех муниципальных услугах, услугах, которые являются необходимыми и обязательными для предоставления муниципальных услуг, получение которых необходимо для получения муниципальных услуг, указанных в комплексном запросе.

В случае несоответствия документа, удостоверяющего личность, нормативно установленным требованиям или его отсутствия – работник МФЦ информирует заявителя (представителя заявителя) о необходимости предъявления документа, удостоверяющего личность, для предоставления муниципальной услуги и предлагает обратиться в МФЦ после приведения в соответствие с нормативно установленными требованиями документа, удостоверяющего личность.

При предоставлении муниципальной услуги по экстерриториальному принципу МФЦ:

1) принимает от заявителя (представителя заявителя) заявление и документы, представленные заявителем (представителем заявителя);

2) осуществляет копирование (сканирование) документов, предусмотренных пунктами 1 - 7, 9, 10, 14, 17 и 18 части 6 статьи 7 Федерального закона № 210-ФЗ (далее - документы личного хранения) и представленных заявителем (представителем заявителя), в случае, если заявитель (представитель заявителя) самостоятельно не представил копии документов личного хранения, а в соответствии с административным регламентом предоставления муниципальной услуги для ее предоставления необходима копия документа личного хранения (за исключением случая, когда в соответствии с нормативным правовым актом для предоставления муниципальной услуги необходимо предъявление нотариально удостоверенной копии документа личного хранения);

3) формирует электронные документы и (или) электронные образы заявления, документов, принятых от заявителя (представителя заявителя), копий документов личного хранения, принятых от заявителя (представителя заявителя), обеспечивая их заверение электронной подписью в установленном порядке;

4) с использованием информационно-телекоммуникационных технологий направляет электронные документы и (или) электронные образы документов, заверенные уполномоченным должностным лицом многофункционального центра, в подведомственные им организации, предоставляющие соответствующую муниципальную услугу.

Критерием принятия решения по настоящей административной процедуре является отсутствие оснований для отказа в приеме документов, необходимых для предоставления муниципальной услуги, в соответствии с пунктом 2.9.1 подраздела 2.9 регламента.

Результатом исполнения административной процедуры является регистрация запроса (заявления) и выдача заявителю расписки в получении документов либо отказ в приеме документов, при выявлении оснований для отказа в приеме документов (по желанию заявителя выдается в письменном виде с указанием причин отказа).

Исполнение данной административной процедуры возложено на работника МФЦ.

6.2.3. Основанием для начала административной процедуры является принятые МФЦ заявление и прилагаемые к нему документы от заявителя (пакет документов).

Передача пакета документов из МФЦ в орган, предоставляющий муниципальную услугу, осуществляется в соответствии с условиями соглашения о взаимодействии на основании реестра, который составляется в двух экземплярах и содержит дату и время передачи, заверяются подписями специалиста органа, предоставляющего муниципальную услугу и работника МФЦ.

Критериями административной процедуры по передаче пакета документов в орган, предоставляющий муниципальную услугу, являются:

соблюдение сроков передачи заявлений и прилагаемых к ним документов, установленных заключенными соглашениями о взаимодействии;

адресность направления (соответствие органа, предоставляющего муниципальную услугу либо его территориального отдела/филиала);

соблюдение комплектности передаваемых документов и предъявляемых к ним требований оформления, предусмотренных соглашениями о взаимодействии.

Способом фиксации результата выполнения административной процедуры является наличие подписей специалиста органа, предоставляющего муниципальную услугу и работника МФЦ в реестре.

Результатом исполнения административной процедуры является получение пакета документов органом, предоставляющим муниципальную услугу.

Исполнение данной административной процедуры возложено на работника МФЦ и специалиста органа, предоставляющего муниципальную услугу.

6.2.4. Основанием для начала административной процедуры является

подготовленный органом, предоставляющим муниципальную услугу, для выдачи результата предоставления муниципальной услуги, в случае, если муниципальная услуга предоставляется посредством обращения заявителя в МФЦ.

Передача документов, являющихся результатом предоставления муниципальной услуги, из органа, предоставляющего муниципальную услугу, в МФЦ осуществляется в соответствии с условиями соглашения о взаимодействии.

Передача документов, являющихся результатом предоставления муниципальной услуги, из органа, предоставляющего муниципальную услугу, в МФЦ осуществляется в соответствии с условиями соглашения о взаимодействии на основании реестра, который составляется в двух экземплярах, и содержит дату и время передачи документов заверяются подписями специалиста органа, предоставляющего муниципальную услугу и работника МФЦ.

Результатом исполнения административной процедуры является получение МФЦ результата предоставления муниципальной услуги для его выдачи заявителю.

Способом фиксации результата выполнения административной процедуры является наличие подписей специалиста органа, предоставляющего муниципальную услугу и работника МФЦ в реестре.

Критериями принятия решения по настоящей административной процедуре является готовность результата предоставления муниципальной услуги к выдаче заявителю.

Исполнение данной административной процедуры возложено на специалиста органа, предоставляющего муниципальную услугу и работника МФЦ.

6.2.5. Основанием для начала административной процедуры является получение МФЦ результата предоставления муниципальной услуги для его выдачи заявителю.

МФЦ осуществляет выдачу заявителю документов, полученных от органа, предоставляющего муниципальную услугу, по результатам предоставления муниципальной услуги, а также по результатам предоставления муниципальных услуг, указанных в комплексном запросе, если иное не предусмотрено законодательством Российской Федерации.

Выдача документов, являющихся результатом предоставления муниципальной услуги, в МФЦ осуществляется в соответствии с условиями соглашения о взаимодействии.

Работник МФЦ при выдаче документов, являющихся результатом предоставления муниципальной услуги:

устанавливает личность заявителя на основании паспорта гражданина Российской Федерации и иных документов, удостоверяющих личность заявителя, в соответствии с законодательством Российской Федерации;

проверяет наличие соответствующих полномочий на получение

муниципальной услуги, если за получением результата услуги обращается представитель физического или юридического лица;

выдает документы, являющиеся результатом предоставления муниципальной услуги, полученные от органа, предоставляющего муниципальную услугу.

Работник МФЦ осуществляет составление и выдачу заявителю документов на бумажном носителе, подтверждающих содержание электронных документов, направленных в МФЦ по результатам предоставления муниципальной услуги, органом, предоставляющим муниципальную услугу, в соответствии с требованиями, установленными Правительством Российской Федерации.

Критерием административной процедуры по выдаче документов, являющихся результатом предоставления муниципальной услуги является:

соблюдение установленных соглашениями о взаимодействии сроков получения из органа, предоставляющего муниципальную услугу, результата предоставления услуги;

соответствие переданных на выдачу документов, являющихся результатом предоставления муниципальной услуги, требованиям нормативно-правовых актов.

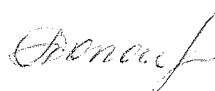
Результатом административной процедуры является выдача заявителю документов, являющихся результатом предоставления муниципальной услуги.

Способом фиксации результата административной процедуры является личная подпись заявителя с расшифровкой в соответствующей графе расписки, подтверждающая получение результата предоставления муниципальной услуги заявителем.

Исполнение данной административной процедуры возложено на работника МФЦ.

6.2.6. Иные действия, необходимые для предоставления муниципальной услуги, в том числе связанные с проверкой действительности усиленной квалифицированной электронной подписи заявителя, использованной при обращении за получением муниципальной услуги.

Начальник управления архитектуры  
и градостроительства администрации  
муниципального образования  
Куцевский район



Е.В.Попандопуло

## ПРИЛОЖЕНИЕ № 1

к административному регламенту  
предоставления муниципальной услуги  
«Выдача разрешений на строительство,  
реконструкцию объектов капитального  
строительства»

Начальнику управления архитектуры и  
градостроительства администрации  
муниципального образования  
Кущевский район  
Е.В.Попандопуло

\_\_\_\_\_ (инициалы, фамилия главы)

\_\_\_\_\_ (Ф.И.О. заявителя)

\_\_\_\_\_ (адрес проживания)

\_\_\_\_\_ (телефон)

### ЗАЯВЛЕНИЕ

о выдаче разрешение на строительство (реконструкцию)

Прошу выдать разрешение на строительство /реконструкцию/

(нужное подчеркнуть)

объекта \_\_\_\_\_

\_\_\_\_\_ (наименование объекта капитального строительства)

на земельном участке по адресу:

\_\_\_\_\_ (город, район, улица, кадастровый номер участка, условный номер участка)

сроком на \_\_\_\_\_

(прописью - лет, месяцев)

по адресу (при наличии адреса объекта капитального строительства):

При этом сообщаю:

- право на пользование земельным участком закреплено:

\_\_\_\_\_ (договором аренды, субаренды, свидетельство о праве собственности и т.д.)

серия \_\_\_\_\_ № \_\_\_\_\_ от « \_\_\_\_ » \_\_\_\_\_ г.

- площадь земельного участка, кв.м \_\_\_\_\_

- основные показатели объекта капитального строительства:

площадь застройки \_\_\_\_\_ кв.м, количество этажей \_\_\_\_\_

в соответствии с проектной документацией, разработанной

\_\_\_\_\_ (наименование проектной организации)

Строительство (реконструкция) объекта капитального строительства планируется в границах территории исторического поселения федерального или регионального значения с типовым архитектурным решением:  
(нужное подчеркнуть)

\_\_\_\_\_.

В случае строительства линейного объекта:

- общая протяженность линейного объекта \_\_\_\_\_;
- мощность линейного объекта \_\_\_\_\_.

Обязуюсь обо всех изменениях в проектной документации и в других сведениях, указанных в настоящем заявлении, своевременно сообщить в управление архитектуры и градостроительства администрации муниципального образования Кущевский район.

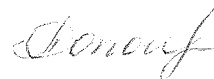
Я даю согласие на обработку и использование моих персональных данных и не возражаю против того, что мои персональные данные могут передаваться администрацией муниципального образования Кущевский район третьим лицам на условиях и в порядке, определенных положениями действующего законодательства.

« \_\_\_\_ » \_\_\_\_\_ 20 \_\_\_\_ г.

дата

\_\_\_\_\_ подпись, расшифровка подписи

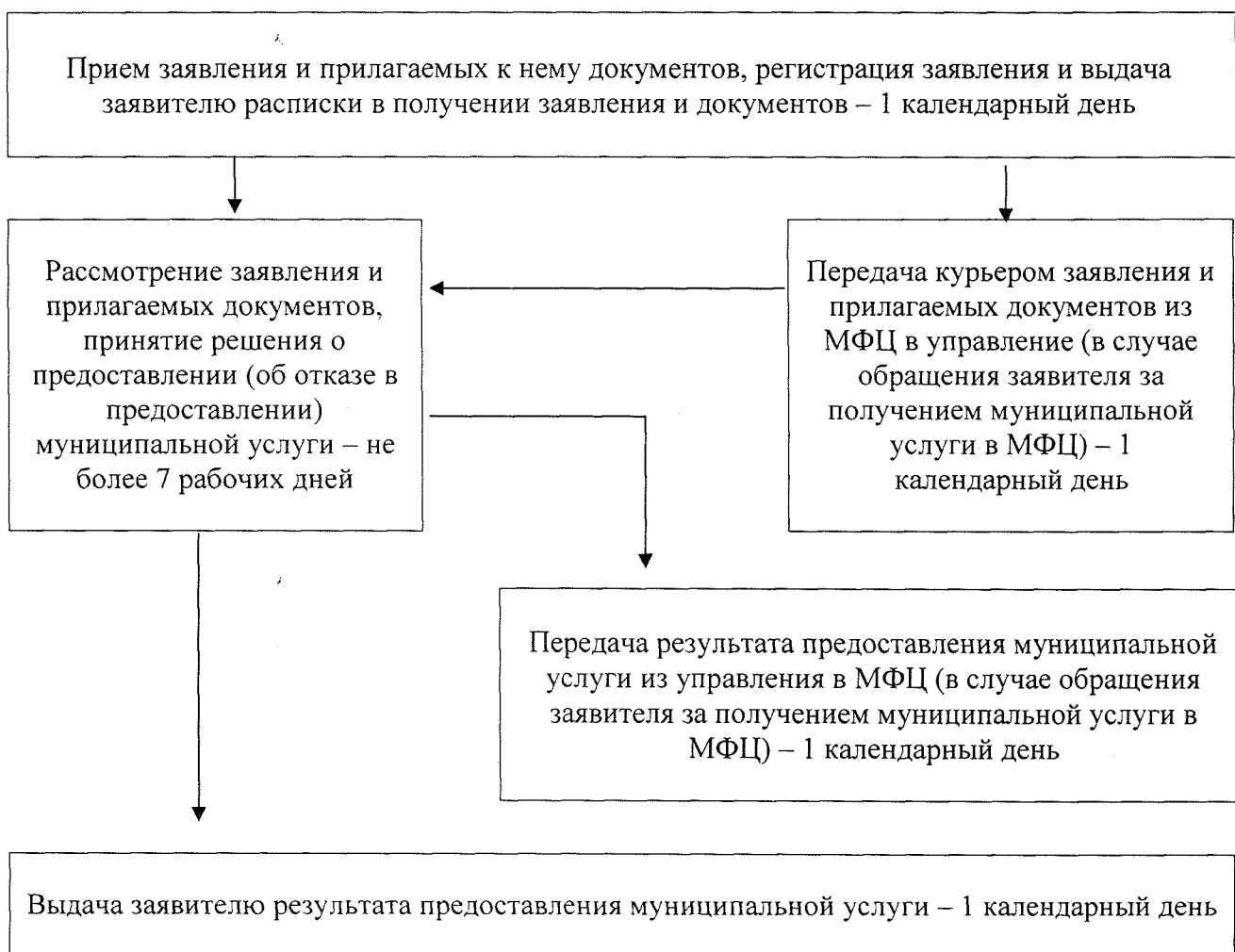
Начальник управления архитектуры  
и градостроительства администрации  
муниципального образования  
Кущевский район



Е.В.Попандопуло

ПРИЛОЖЕНИЕ № 2  
к административному регламенту  
предоставления муниципальной услуги  
«Выдача разрешений на строительство,  
реконструкцию объектов капитального  
строительства»

БЛОК - СХЕМА  
предоставления муниципальной услуги «Выдача разрешений на строительство,  
реконструкцию объектов капитального строительства»



Начальник управления архитектуры  
и градостроительства администрации  
муниципального образования  
Кущевский район

Е.В.Попандопуло